

1 ANALYTICKÁ ČÁST

1.1 Socioekonomická analýza

3.1.4 Vybavenost obcí

V minulých letech mnoho obcí regionu investovalo do úprav veřejných prostranství, obnovy veřejného osvětlení. I přes viditelné pozitivní změny, které v oblasti kvality i funkčnosti veřejných prostranství v minulých letech proběhly, je kvalita veřejných prostranství v mnoha obcích pořád nedostatečná. Ve většině obcí chybí dostatečná a kvalitní volnočasová infrastruktura pro děti i dospělé.

V dalším programovacím období budou veřejná prostranství (obnova zeleně, obnova či výstavba veřejného osvětlení, parky, hřiště, nákup techniky na úpravu veřejných prostranství) důležitým tématem udržitelného rozvoje území. Obce v příštích letech plánují také rozšíření a zkvalitnění další technické infrastruktury, která zvyšuje kvalitu života obyvatel regionu.

3.1.6 Život v obcích

Základním atributem dobře fungující obce je dostatečně bohatý a stále se rozvíjející kulturní, sportovní, spolkový a společenský život. Pro udržitelný rozvoj tohoto atributu jsou důležité dva faktory. Prvním faktorem je kvalitní infrastruktura pro kulturní a sportovní aktivity. Tento faktor je pro rozvoj obecního života naprosto nezastupitelný, neboť kulturní, sportovní ani společenský život se nemůže rozvíjet bez existence kvalitního zázemí. Druhým faktorem je lidský faktor spočívající v existenci místních spolků, nestátních neziskových organizací či jiných iniciativ. Oba dva faktory jsou na sobě závislé, bez dostatečného a kvalitního zázemí kulturní, sportovní i společenský život upadá, na druhou stranu je potřeba mít v regionu i určitý hnací motor všech těchto aktivit. Pokud ale je v obci kvalitní zázemí, ale nefungující občanská společnost, tak se kulturní život v obci rozvíjet nebude. Nicméně i přes tento fakt je zvyšování kvality kulturní infrastruktury důležitým tématem obnovy a rozvoje obcí.

Jedním z hlavních organizátorů společenského a kulturního života jsou bezesporu různé spolky. Na území působí široká škála organizací (kulturní, sportovní, zájmové, ekologické, volnočasové), které významně ovlivňují dění v obcích i regionu samotném. Nejenom, že část z nich sehraje významnou roli v oblasti regionálního rozvoje, ale nezanedbatelným způsobem doplňují a obohacují nabídku volnočasových aktivit. I když je v jednotlivých obcích MAS spolkový život rozvinut na různé úrovni a nelze jej popsat hromadně, tak obecně lze však konstatovat, že na území MAS existuje silný potenciál zájmových spolků, se kterým lze v budoucím období počítat, jako s hnacím motorem pořádání různých akcí, a tedy velmi významnou hybnou silou společenského života. Většina těchto organizací v území se však potýká s finančními problémy, proto podpora těchto subjektů bude nezbytná pro uchování jejich existence a tím pádem i pro udržitelný rozvoj regionu.

Kulturní a společenský život

Region náleží do kulturní oblasti Slovácka. Folklor spojený se Slováckem je zde stále velmi živý (tánc, zpěv, řemesla a lidové umění). Udržování lidových tradic také souvisí s vinařskou kulturou. V regionu jsou pořádány různé tradiční slavnosti spjaté s vinařstvím a folklorem. Nejvýznamnějšími slavnostmi v průběhu roku jsou bezesporu hody. Vzhledem k historii i geografickému rozložení území je kulturní činnost – a to především ta, která je spojená s folklorem a aktivitou zmíněných kroužků – značně decentralizovaná.

Hlavními centry kulturního a společenského života v obcích jsou kulturní domy. Takřka všechny disponují zázemím pro kulturní a společenský život. Technická ani funkční kvalita nebo materiální vybavení těchto zařízení ale není v některých případech ideální. Vedle kulturních domů, středisek či sálů

Strategie komunitně vedeného místního rozvoje
MAS Lednicko-valtický areál, z.s.
Se sídlem: Břeclav, Lidická 3116/14, PSČ: 690 03

fungují v obcích MAS i další zařízení, která pomáhají k rozvoji občanského a společenského života v regionu. V každé z obcí je lokalizována minimálně jedna veřejná knihovna. Horší situace je v případech kin, kdy stálé kino je k dispozici pouze v Břeclavi a Lednici. Muzea jsou zřízena v Břeclavi, Lednici, Valticích a Velkých Bílovicích. Ve Valticích bylo v roce 2015 otevřeno Národní centrum Divadla a tance.

Mimo tradiční kulturní akce jako jsou hody a vinobraní se postupně rozvíjejí i jiné aktivity, které posilují komunitní život např. meruňkobraní, rajčatové slavnosti nebo bleší trhy. Rovněž různé gastronomické akce a hudební nebo divadelní festivaly jsou obecně považovány za jednu z příležitostí, jak zvýšit kulturní vyžití v regionu. Informace o většině kulturních akcí jsou zveřejňovány na webových stránkách jednotlivých měst a obcí, vítanou aktivitou by bylo propojení všech akcí a aktivit na jednotné webové stránce. Zde existuje ještě prostor pro rozšíření nabídky, zejména potom o prezentaci tradičního způsobu života ve venkovském prostoru.

Kulturní a přírodní dědictví

Lednicko-valtický areál je z pohledu kulturního a přírodního dědictví jednoznačně jednou z nejvýznamnějších lokalit České republiky. Po staletí jej budovali Lichtenštejnové, vytvořili tuto upravenou krajinu o rozloze 283,09 km², čímž patří mezi nejrozsáhlejší člověkem vymodelovaná území v Evropě. Působivá mozaika parků, zahrad, rybníků, řek a lesů, doplněná řadou soch, zámečků, chrámů, kaplí a kolonád byla v roce 1996 zapsána na seznam Světového kulturního a přírodního dědictví UNESCO a od roku 2003 je také součástí biosférické rezervace Dolní Morava.

Díky této kompozici se v dnešní době na území MAS nachází 82 kulturních památek, z čehož zámecké komplexy ve Valticích a v Lednici mají statut národní kulturní památky a krajina je chráněna jako Krajinová památková zóna Lednicko-valtický areál. Vedle staveb Lednicko-valtického areálu je památkově chráněno množství staveb v centrech měst a obcí, jako jsou například měšťanské domy, radnice, nádraží, atd. V regionu je památkově chráněno také množství sakrálních staveb, kde jsou zastoupeny kostely, sochy svatých a boží muka.

Stav řady kulturních památek v regionu je nicméně neuspokojivý. Jejich obnova je značně finančně náročná a bez podpory dotačních programů je pro mnoho majitelů nerealizovatelná. Zejména drobné kulturní památky trpí rovněž nedostatečnou údržbou, což si v budoucnu vyžádá nákladnější obnovovací práce, ale může způsobit i definitivní ztrátu jejich kulturní hodnoty.

Nejvýznamnějšími a nejnavštěvovanějšími památkami LVA jsou mimo vlastní zámecké komplexy tzv. „SALETY“, převážně solitérní stavby rozmístěné v území LVA¹:

Zámek Lednice

je se svým parkem nejnavštěvovanější národní kulturní památka v ČR. Po složitém vývoji od gotické tvrze přes renesanční, barokní a klasicistní podobu se dochovala poslední přestavba v historizujícím novogotickém slohu z let 1846 – 1858. Je dílem nadaného vídeňského architekta Jiřího Wingelmüllera a jeho nástupce Jana Heinricha. Stavba, pokrytá jemnou krajkou dekoru s gotizujícími okny, portály, arkýři a cimbuřím, fiálami a chrličí, působí pohádkovým dojmem, který umocňují skvostné interiéry, zdobené kazetovými stropy, vyřezávaným obložením stěn a zárubní a samostatnými schodišti.

Zámek Valtice

byl původně hrad, založený snad již ve 12. století, pasovskými biskupy nebo rakouským rodem Seefeldů, od roku 1387 až do roku 1945 náležel Lichtenštejnům. Několikrát přestavován, v 2. polovině 16. Století renesanční úpravy. V letech 1645 - 1646 byl poškozen Švédy, poté následovala dlouhodobá barokní přestavba. Na výstavbě zámku se podíleli významní architekti F. Carratti, G. G. Tencalla, A. a J. K. Ernové, D. Martinelli, A. Beduzzi a A. Ospel, sochař F. Biener a štukatér Alberti.

Minaret

Stavba vznikla v letech 1798 – 1802 podle návrhu architekta Josefa Hardmutha jako pohledový uzá- věr hlavní osy parku. Stojí v bažinaté půdě na dřevěných pilotech. Skládá se z jednopatrové budovy a třípatrové věže s ochozy. Přízemí se otevírá arkádami a zdobí je mravoučné texty z koránu. V patře jej kráší osm místností, zaklenutých nízkými kopulemi a maurskými ornamenty. Z věže vysoké 60 metrů je úžasný výhled do parku a okolí, na Pálavu a Bílé Karpaty. Minaret je jedna z nejvyšších rozhleden v ČR.

Janův hrad

postavil v letech 1807 – 1810 architekt Josef Hardmuth ve formě romantické zříceniny v zákrutu řeky Dyje uprostřed lužního lesa. Půdorys tvoří čtyři nárožní věžice uzavírající čtverhranný dvůr. V hlavním traktu byl v přízemí byt myslivce a v patře sál s přílehlými místnostmi. Byl „gotický“ vymalován a zařízen tak, aby vyvolával iluzi středověku. Kouzlo místa dotvářelo romantické prostředí nedotčené přírody.

Lovecký zámeček

je klasicistní myslivna na cestě k Janohradu. Z jeho balkonu sledovaly dámy průběh lovů na přilehlých loukách. Byl postaven roku 1806 podle projektu Josefa Hardtmutha.

Rybniční zámeček

z roku 1816 je elegantní jednoduchá patrová budova s kuželkovou balustrádou a rizality s tympanony. Bohatší průčelí má tři francouzská okna s balkonem obráceným k rybníku. V současné době je majetkem Mendelovy univerzity v Brně a je přístupný pouze několikrát v roce.

Chrám Tří Grácií

Empírový zámeček navrhl lichtenštejnský stavební ředitel Jan Karel Engel a mramorem a mozaikou vyzdobili bratři Martinettiové v letech 1824 – 1825. Půlkruhová stavba má 12 jónských sloupů a obklopuje sousoší tří řeckých bohyň, které z jednoho balvanu vytesal Martin Fischer. Klieberovy sochy ve výklencích představují jednotlivé vědní a umělecké obory. Zámeček má vzadu valeně klenutý sál s malbou na stěnách.

Rendez - vous

čili Dianin chrám postavil na nejvyšším místě Bořího lesa podle Hardmuthových návrhů architekt Josef Kornhäusel v letech 1810 – 1812 pro známého vojevůdce z napoleonských válek Jana I. Zámeček má podobu římského triumfálního oblouku, sochy Josefa Kliebera představují denní doby a reliéfy lovecké výjevy, nápisy se obracejí k bohyni lovu Dianě.

Kaple Sv. Huberta

nejmladší stavba areálu, byl postaven v roce 1855 podle návrhu Jiřího Wingelmüllera stavitelem Janem Heidrichem, sochařskou výzdobu provedl František Högler. Je to napodobenina gotické kaple s trojbokým oltářem a sochou sv. Huberta, postavená z pískovcových kvádrů, opatřených smyšlenými středověkými kamenickými značkami. U kaple se konávala děkonná bohoslužba na ukončení honů.

Obrázek 2: Letecký pohled na Nový dvůr



Nový dvůr

z roku 1809 je empírové hospodářské stavení, rozvržené kolem čtvercového dvora. Přední frontu tvoří arkádová zeď, ukončená po stranách portálovými vjezdy a uprostřed zdůrazněná rotundou s pilířovým ochozem, která má vpředu sál a vzadu stáj, původně určenou pro chov ovcí merino.

Belveder

drobný zámeček u Valtic, sloužil k chovu bažantů. Otevírá se od něj kouzelné panorama Pálavy a Mikulova.

Hraniční zámeček

vybudoval stavitel Jan Karel Engel na bývalé hranici markrabství moravského a arcivévodství rakouského, jak o tom svědčí nápis na budově „Grenzmal zwischen Österreich und Mähren“. Tvoří jej skupina tří altánů, stojících uprostřed a na koncích dlouhé přízemní budovy. Stavba působí jako architektonická kulisa překrásného přírodního prostředí a zrcadlí se v Hlohoveckém rybníce.

Pohansko

je empírový zámeček, který byl postaven na valu bývalého velkomoravského hradiště z 9. století v letech 1810 - 1812 stavitelem Josefem Hardtmuthem. Dnes tu je instalována expozice prezentující výsledky rozsáhlých archeologických výzkumů.

Kolonáda, zvaná Reistna

na Reistně, na jižním obzoru Valtic, ovlivněná podobnou stavbou ve vídeňském Schönbrunnu, byla postavena v letech 1817—1823 jako vzpomínka na Lichtenštejny Františka Josefa I., Filipa a Aloise. Jejich památku připomínají nápisy na stěnách. Sochařskou výzdobu provedl Josef Klieber.

Apollónův chrám

Postavil v letech 1817 – 1819 architekt Josef Kornhäusel. Zámeček tvoří osm dórských sloupů před průčelní zdí s půlkruhovým výklenkem. Na atice spočívá nástavba zaklenutá půl-kopulí a ukončená terasou s klasicistním zábradlím, na niž se vystupuje točitým schodištěm. Vzadu přiléhá přístavek s bytem. Zámeček zdobí široký plastický vlys s motivy řecké báje o Apollónovi, skupina amoretů s lyrou a sochy múz. Sochařem byl Josef Klieber.

Obelisk

památník s pozlacenou hvězdou na špici vysoký 23 m, připomíná od roku 1798 uzavření míru mezi Francií a Rakouskem, lidový název „Facka“ zase údajně neknižecí ukončení hádky mezi knížetem a kněžnou po velké prohře v kartách.

Zámeček Lány

Stavba byla stejně jako nedaleký zámeček Pohansko postavena v letech 1810 - 1812 knížecím architektem Josefem Hardmuthem a sloužila knížecí rodině během lovů v oboře Soutok. V současné době je v soukromém vlastnictví.

Sport

Důležitým aspektem kvalitní občanské vybavenosti je vedle společenského a kulturního zázemí také kvalitní zázemí pro sportovní volnočasové aktivity. Území disponuje širokou paletou sportovních zařízení, která jsou důležitou součástí života obyvatel regionu a zároveň tvoří podstatnou součást nabídky cestovního ruchu.

Stejně jako v případě kulturního a společenského zázemí je i zkvalitňování sportovní infrastruktury aktuálním tématem rozvoje území MAS. V dalším období se nebude jednat pouze vybudování nebo rekonstrukci stávající sportovní zařízení a o materiální vybavení jednotlivých sportovních uskupení, ale i rozšíření nabídky v oblasti sportovních volnočasových aktivit.

Lázeňství

Lázeňské služby poskytuje obec Lednice v rámci komplexu Lázně Lednice. Jsou zde v provozu dva Lázeňské hotely poskytující lázeňské služby založené na léčivém účinku jodo-bromové vody, která je přiváděna do lázní Lednice z prostoru blízké Charvátské Nové Vsi, městské části Břeclavi. V roce 2014 byla dokončena lázeňská kolonáda, vedoucí od náměstí v Lednici až k Mlýnskému rybníku v celkové délce cca 2,5 km.

Zdravotnictví

Střediskem poskytování zdravotnické péče nejen pro své vlastní obyvatele, ale také pro obyvatele širšího i vzdálenějšího okolí je město Břeclav. Ve městě se nachází jedna nemocnice – Nemocnice Břeclav zřízená Jihomoravským krajem. Jedná se o všeobecnou nemocnici tzv. okresního typu s rozsáhlou lůžkovou i ambulantní složkou, poskytující diagnostickou, léčebnou a ošetrovatelskou péči pro spádovou oblast až 130 tisíc obyvatel. Dalším významným poskytovatelem zdravotnických služeb ve městě je Poliklinika Břeclav, a.s., poskytující služby pro spádovou oblast zahrnující cca 50 000 obyvatel. V Valticích je situována soukromá Nemocnice Valtice s.r.o., která nabízí ambulantní služby, RTG, lékárnu. Léčebnu dlouhodobě nemocných a laboratorní služby. Všechny obce mají zřízenou ordinaci praktického lékaře a to různou formou.

Ve městě Břeclavi je lokalizováno zařízení Zdravotnické záchranné služby Jihomoravského kraje, která disponuje třemi výjezdovými stanovišti v Břeclavi, Hustopečích a Mikulově. Na každém z těchto stanovišť je poskytována rychlá lékařská pomoc 24 hodin denně.

V Břeclavi neexistuje specializované zařízení zaměřené na poskytování paliativní péče, ale tyto služby

do jisté míry poskytuje Diecézní charita – Oblastní charita Břeclav a REMEDIA CENTRUM, s.r.o.

Sociální oblast

Z poznatků uvedených v kapitole zabývající se demografickou charakteristikou města je zřejmé, že jedním z palčivých problémů souvisejících s poskytováním sociální péče je a do budoucna bude problém s kapacitou služeb pro seniory, jejichž podíl na populaci stále roste. Zařízení pro zajištění sociálních služeb jsou soustředěna hlavně do jádrového města Břeclavi. Na území MAS jsou zřízeny pouze tři domovy seniorů, a to v Břeclavi, ve Valticích a ve Velkých Bílovicích, Lednici se nachází Penzion pro důchodce, který však není registrován v Registru poskytovatelů sociálních služeb. Sociální služby pro seniory poskytuje příspěvková organizace Domov seniorů Břeclav, jejímž zřizovatelem je město Břeclav. Domov poskytuje svým klientům bydlení, ošetrovatelskou péči, zdravotní péči, rehabilitaci a kulturní a zájmovou činnost. Pobytové sociální služby jsou poskytovány až 220 klientům z Břeclavi a jejího okolí.

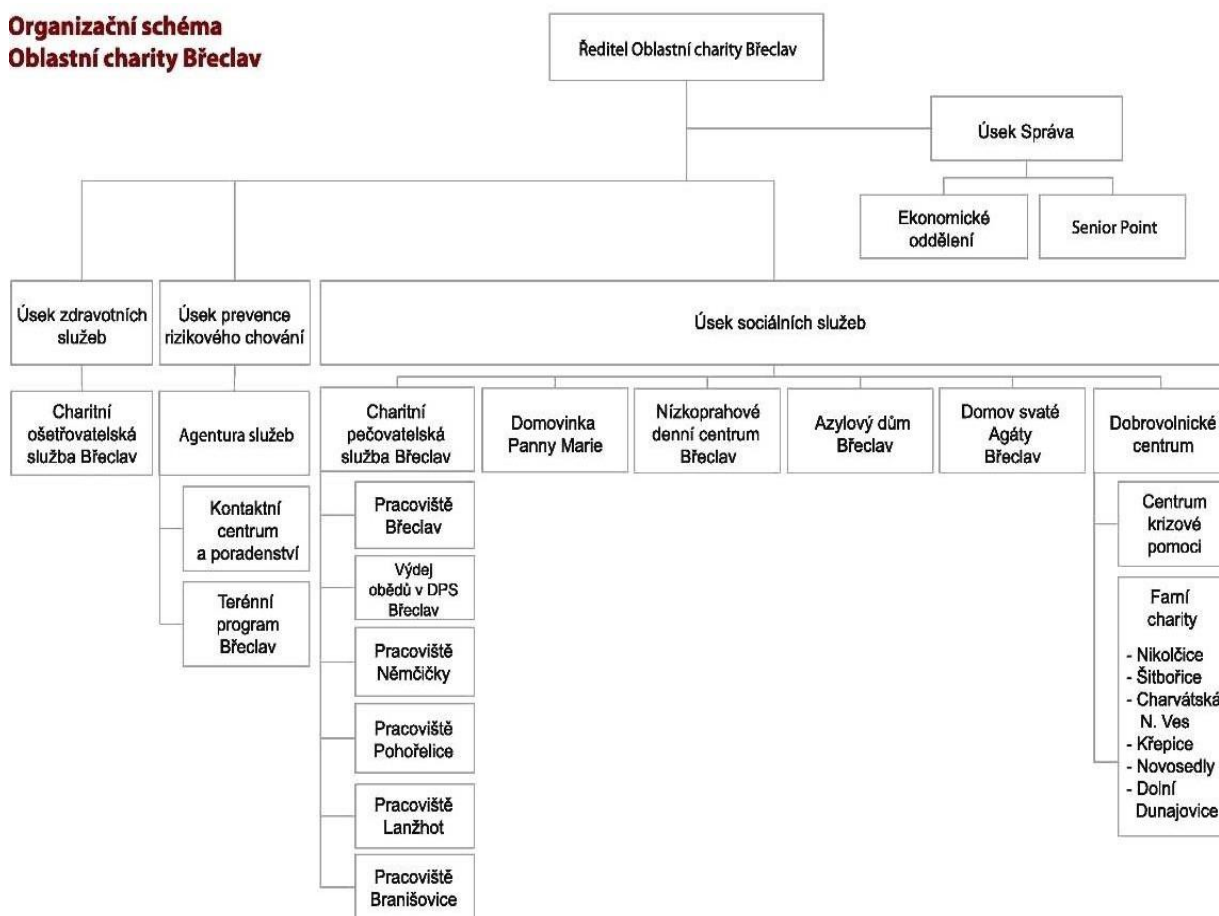
Mimo město Břeclav jiné služby než dům pro seniory, ještě zajišťuje Nemocnice Valtice, která poskytuje lůžkovou péči pro osoby dlouhodobě nemocné a sociální služby poskytované ve zdravotnických zařízeních lůžkové, a také dům s pečovatelskou službou v Podivíně.

Dalším subjektem poskytujícím služby pro seniory je REMEDIA PLUS, o.p.s., která převzala od své zakladatelské společnosti REMEDIA CENTRUM, s.r.o. služby osobní asistence, pečovatelské služby, odlehčovací služby a domov se zvláštním režimem Domovinka s kapacitou 17 lůžek. Od roku 2005 také nabízí služby denního stacionáře.

Pečovatelskou službu poskytuje také Diecézní charita Brno, Oblastní charita Břeclav, která vyvíjí činnost především v oblasti sociální a zdravotní péče, tuzemské i zahraniční humanitární pomoci a v podporování základních lidských práv a svobod.

Obrázek 3: Organizační schéma Oblastní charity Břeclav

**Organizační schéma
Oblastní charity Břeclav**



Zdroj: Oblastní charita Břeclav, <http://breclav.charita.cz>

Senioři s poruchou sluchu, zraku či jiným tělesným postižením mohou dále využít některou z organizací, poskytujících sociálně aktivizační služby pro seniory a osoby se zdravotním postižením.

Lidé se specifickými poruchami mohou využít služeb Tyflo Centra Brno pro osoby se zrakovým postižením, Spolku neslyšících Břeclav pro osoby se sluchovým postižením a Svazu tělesně postižených České republiky pro osoby s tělesným postižením.

Pro osoby ohrožené sociální exkluzí jsou ve městě poskytovány služby azylových domů a nízkoprahového centra, které provozuje Diecézní charita Brno. V Břeclavi také funguje pobočka občanského sdružení IQ Roma servis, která poskytuje terénní program, Centrum integračních služeb a programy pro rodiny s dětmi, mladé i dospělé občany romské komunity.

Pokrytí potřeb sociálních služeb v území je nedostatečné. Třeba na úseku seniorů je kapacita pobytových služeb hodně pod hranicí potřebnosti a s jistotou se dá očekávat zájem o další kapacity. Na celém území MAS je současná kapacita domů pro seniory je 261 lůžek, domů s pečovatelskou službou 86, azylové domy 70 lůžek, sociálních služeb poskytovaných ve zdravotnických zařízeních 35 a kapacita denního stacionáře je 25 lůžek. Stejný problém s nedostatečnou kapacitou je i u ostatních sociálních služeb.

Tabulka 5: Seznam zařízení poskytujících sociální služby

Název poskytovatele	Typ služby	Typ péče
Břeclav		
Diecézní charita Brno – Oblastní charita Břeclav – Azylový dům Břeclav	Azylový dům	Pobytová
Diecézní charita Brno – Oblastní charita Břeclav – Domov svaté Agáty Břeclav	Azylový dům	Pobytová
Diecézní charita Brno – Oblastní charita Břeclav – Nízkoprahové denní centrum Břeclav	Nízkoprahová služba	Ambulantní
Diecézní charita Brno – Oblastní charita Břeclav – Charitativní ošetrovatelská služba Břeclav	Zdravotní služba	Terénní
Diecézní charita Brno – Oblastní charita Břeclav – Charitativní pečovatelská služba	Pečovatelská služba	Terénní
Diecézní charita Brno – Oblastní charita Břeclav – Kontaktní centrum s terénním programem Břeclav	Kontaktní centra	Ambulantní, terénní
Domov seniorů	Domov pro seniory	Pobytová
	Domov se zvláštním režimem	Pobytová
	Odlehčovací služby	Pobytová
	Denní stacionář	Ambulantní
	Odborné sociální poradenství	Ambulantní
	Dům s pečovatelskou službou	Ambulantní, pobytová
IQ Roma servis, o.s. - pobočka Břeclav	Sociálně aktivizační služby pro rodiny s dětmi	Ambulantní, terénní
	Terénní program	Terénní
REMEDIA PLUS	Denní stacionář	Ambulantní
	Integrační centrum	Ambulantní
	Domov se zvláštním režimem	Pobytová
	Odlehčovací služby	Ambulantní, pobytová
	Osobní asistence	Terénní
	Pečovatelská služba	Terénní
	Sociálně aktivizační služby	Ambulantní
Spolek neslyšících Břeclav	Tlumočnické služby	Ambulantní, terénní
	Sociálně aktivizační služby	Ambulantní, terénní
Svaz tělesně postižených v České republice, o.s.s, okresní organizace Břeclav	Odborné sociální poradenství	Ambulantní
TyfloCentrum Brno, o.p.s.	Sociálně aktivizační služby	Ambulantní
	Odborné sociální poradenství	Ambulantní, terénní
	Průvodcovské a předčitatelské služby	Ambulantní, terénní
	Sociálně aktivizační služby	Ambulantní, terénní
Lednice		
Penzion pro důchodce	Domov pro seniory	Ambulantní, pobytová
Podivín		
Dům s pečovatelskou službou	Dům s pečovatelskou službou	Ambulantní, pobytová, terénní
Valtice		
Domov pro seniory	Domov pro seniory	Pobytová
	Pečovatelská služba	Terénní
Nemocnice Valtice	Sociální služby poskytované ve zdravotnických zařízeních	Ambulantní, pobytová, terénní
Velké Bílovice		
Domov pro seniory	Domov pro seniory	Pobytová

Zdroj: Registr poskytovatelů sociálních služeb, <http://iregistr.mpsv.cz/>

Dalším nedostatkem v současné době v této oblasti je absence klubů seniorů, které byly v minulých obdobích zrušeny. Řešením je hledat způsoby, prostřednictvím kterých by se zkvalitnil život seniorů, kterých v území neustále přibývá. V následujícím období se tak předpokládá rozvoj a rozšíření služeb pro seniory.

Podle Mapy sociálně vyloučených lokalit v ČR vydanou Ministerstvem práce a sociálních věcí byla na území identifikována jedna sociálně vyloučená lokalita, a to dům s 15 bytovými jednotkami 4. kategorie, který má být umístěn na okraji městské části. Dříve se jednalo o objekt nacházející se na okraji městské části Břeclav – Charvátská Nová ves. Tento objekt již delší dobu není využíván k bydlení a město Břeclav jej již prodalo soukromému subjektu, který zde provozuje podnikatelskou činnost nesusouvisející s poskytováním bydlení. Jelikož toto místo není možné již nadále považovat za sociálně vyloučenou lokalitu, nebude s tímto dále ve strategii pracováno.

Vzdělávání a školství

Na území MAS jsou zastoupeny všechny stupně vzdělávacího systému, je zastoupeno školství základní, střední i vysoké. Předškolní výchova je realizována v mateřských školách, které jsou k dispozici ve všech obcích MAS, jsou rozmístěny rovnoměrně a v současné době pokrývají potřeby území. Doplnkem pro předškolní výchovu a rodinné poradenství se stále častěji stávají i mateřská centra. Základní školy se nacházejí ve všech obcích vyjma obcí Bulhary a Přítluky, v obci Hlohovec se nachází pouze nižší stupeň základní školy. Základní umělecká škola je v Břeclavi a Velkých Bílovicích. Střední školou disponují Břeclav a Valtice. Vysoké školství je zastoupeno pobočkou soukromé vysoké – Bankovní institut vysoká škola a Zahradnickou fakultou Mendlovy univerzity v Lednici. Na území rovněž působí instituce na celoživotní vzdělávání a rekvalifikace.

Z výše uvedených dat je patrné, že území se vyznačuje širokou sítí školských zařízení, která pro obyvatele území zajišťuje kvalitní a dostupné vzdělání. Aby i v příštích letech byla zachována kvalita i šíře této vzdělávací sítě, je nutné investovat nejen do budov i vybavení školských zařízení, ale také do vzdělávání pedagogických a odborných pracovníků. Pro zvýšení kvality vzdělávání v návaznosti na situaci na trhu práce i v souvislosti s uplatněním absolventů ve vyšších stupních studia je důležité zkvalitnit zázemí i vybavenost pro jazykové vzdělávání, polytechnické vzdělávání a vzdělávání v informačních technologiích. Důležitou součástí školního vzdělávání by měla být i výchova dětí ve vztahu k prohlubování regionální identity. S ohledem na někdy odlišné zaměření jednotlivých škol by bylo přínosné podporovat spolupráci mezi jednotlivými školskými zařízeními, nejen v rámci regionu, ale také v rámci příhraniční spolupráce. Zajištění podmínek pro rostoucí počet dětí se speciálními vzdělávacími potřebami by mělo přispět k potlačení nerovností ve vzdělávání a současně k minimalizování rozdílu v následných možnostech uplatnění.

Velkou rozvojovou oblastí bude i propojení škol a podnikatelského sektoru v území, a to zejména za účelem rozvoje klíčových kompetencí.

Bezpečnost

Zajištění bezpečnosti v obcích je jedním z důležitých aspektů, které přispívají ke spokojenosti obyvatel. Služebny Policie ČR jsou v Břeclavi, Lednici, Podivíně a ve Valticích. Městskou policii mají zřízeny Břeclav, Valtice a Velké Bílovice. Obecní policie je zřízena i v obci Lednice. Podivín využívá služeb městské policie z Břeclavi formou veřejnoprávní smlouvy. Co se týká zajištění bezpečnosti, z analýzy vyplývá, že s výjimkou shora uvedených obcí, které mají vlastní obecní, či městskou policii, tak v ostatních 4 obcích není bezpečnost dle zákona o obecní policii zajišťovaná vůbec.

Rozmístění bezpečnostních složek IZS ČR na území MAS je dostatečné a dojezdové časy splňují zákonné normy. Stanice HZS ČR se nachází v Břeclavi. V Lednici je umístěna stanice na úrovni JPO II, v Podivíně, Rakvicích, Valticích a Velkých Bílovicích jsou stanice na úrovni JPO III. V Bulharech a Přítlukách poté JPO V.

Tabulka 6: Počty obecních a městských strážníků

Obec	Počet strážníků	Rozloha spravovaného území (v km ²)	Počet obyvatel
Břeclav	29	77,09	24 925
Lednice	1	31,27	2 366
Valtice	3	38,20	3 584
Velké Bílovice	1	25,73	3 740

Turistický ruch

Služby pro zajištění cestovního ruchu jsou v regionu silně zastoupeny. Jejich lokalizace je přímo úměrně závislá na intenzitě turistického ruchu v konkrétním místě. Ze zvláštních služeb můžeme jmenovat půjčovny a opravy kol, turistické kanceláře, či specializované průvodce.

Stravovací služby v území představují rozvětvenou síť restaurací, hospod, pizzerií, kaváren, cukráren apod. a stánků s občerstvením různé kvality. V areálu můžeme najít podniky nabízející špičkovou gastronomii, tradiční venkovské hostince, specializované cyklozahrádky, ale i stánky s párky v rohlíku. Provozní doba se velmi liší a je závislá na konkrétní návštěvnosti areálu. Mnohá zařízení jsou mimo sezónu zcela zavřena či otvírají pouze u příležitostí gurmánských akcí (např. svatomartinská husa). Mnohé podniky nabízejí i doplňkové služby jako je catering, či uspořádání pikniku v přírodě nebo na některé z památek.

Zvláštním odvětvím je poté vinařská turistika. V obcích je otevřeno velké množství vinných sklepů různých kapacit. Je možno jen tak posedět či si objednat odborný degustační program. Ke zvláštním zážitkům patří návštěva vinných sklepů či Salónu vín České republiky. Sklepů vybavených pro turisty a certifikovaných Národním vinařským centrem o.p.s.² je nejvíce k dispozici ve Valticích (cca 1500 míst) a ve Velkých Bílovicích. Zájemcům je k dispozici i sezónní agroturistická nabídka, která zahrnuje práce ve vinici.

Speciálně na vinařskou turistiku jsou navázány tematické stezky pro pěší i cyklisty. Zastoupeny jsou rovněž naučné stezky. Větší množství turistů generuje potenciál pro vznik dalších stezek, které však musí být vybavené doprovodnou infrastrukturkou.

3.2 Analýza problémů a potřeb

3.2.6 Shrnutí problémů a potřeb území

Rozvoj pracovních příležitostí a podnikání

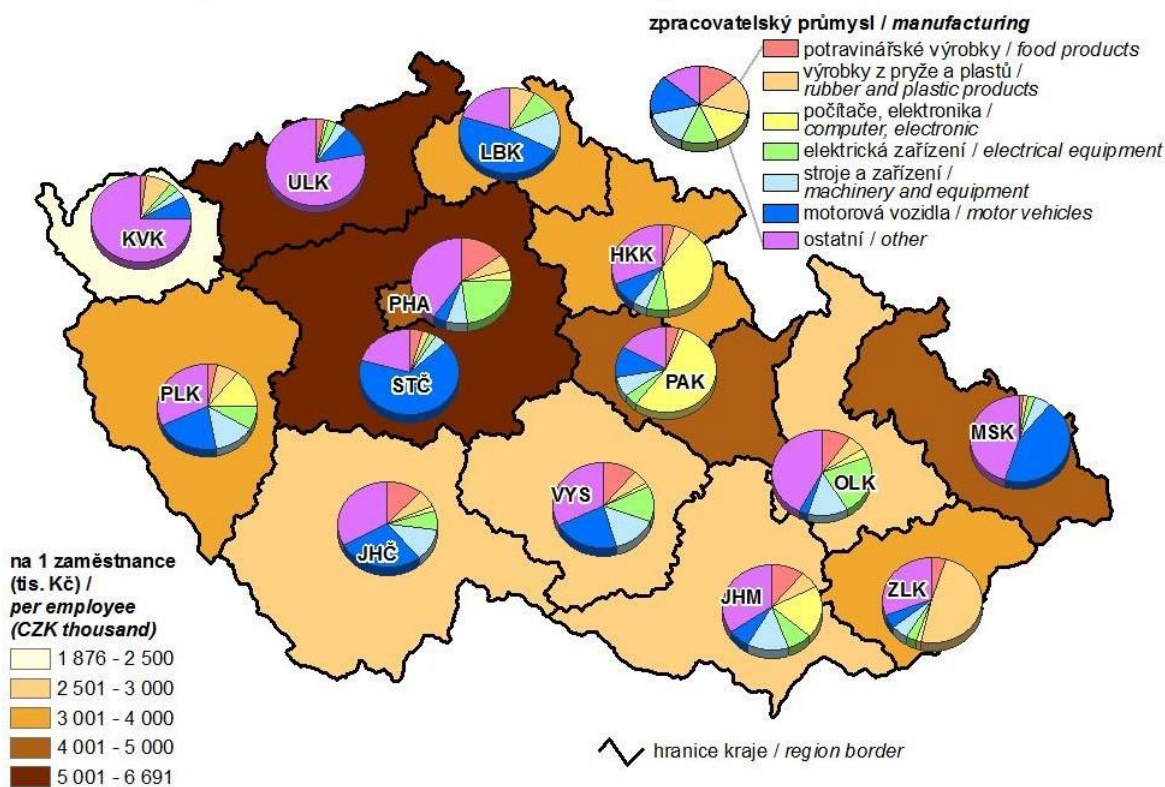
- V regionu je dlouhodobě vyšší míra nezaměstnanosti, než je celorepublikový nebo krajský průměr. Důležitou potřebou je vytváření nových pracovních míst, s možností podpory sociálního podnikání, zlepšení přístupu k zaměstnání a odstraňování bariér ke sladování rodinného a profesního života.
- V území jsou pouze na nízké úrovni možnosti společného přímého prodeje zemědělských či řemeslných produktů a je potřebné vytvoření podmínek pro rozvoj farmářských trhů, prodeje ze dvora, „bedýnkování“ apod.
- Území MAS nemá v současné době žádný společný nástroj marketingu či propagace místní produktů a služeb. Potřebou je zajištění kvalitnější propagace podnikatelů z celého území MAS, a to formou jednotné propagace společného destinačního produktu.
- Dalším problémem v této oblasti je nesoulad vzdělávacích programů a požadavků na trhu práce a následný nesoulad mezi kompetencemi absolventů a požadavky zaměstnavatelů. S tím pak souvisí vysoká nezaměstnanost absolventů škol a mladých lidí. Do budoucna je třeba dosáhnout souladu mezi požadavky trhu práce, kvalitou vzdělání a složením studijních plánů. Možným řešením je navázání efektivní komunikace a spolupráce mezi rodiči, zástupci škol a potenciálními zaměstnavateli a také důraz na osvětu při volbě dalšího studia zaměřeného na konkrétní představu o budoucí profesi žáka. I když v regionu existuje již spolupráce škol a podnikatelského sektoru, je důležité tuto spolupráci dále prohlubovat a rozšiřovat jako jednu z cest, která přispěje k souladu nabídky a poptávky na lokálním trhu práce, a tím i snížení lokální nezaměstnanosti.
- S oblastí zaměstnanosti souvisí také otázka kapacity předškolních zařízení a mimoškolních zařízení. V regionu je nedostatečná kapacita letních táborů a příměstských táborů. Rodiče dětí tak musí řešit otázku zajištění hlídání pro děti v době prázdnin. Podobně je tomu i v době školního roku, kdy provozní doba školních družin a školek ne vždy koresponduje s pracovní dobou rodičů.

Cestovní ruch

- Území je charakteristické svou unikátností, kdy se jedná o výjimečné přírodní a kulturní dědictví, které je zapsané i na seznamu UNESCO. I do budoucna se počítá s využitím tohoto obrovského rozvojového potenciálu.
- Zcela chybí jednotná a systematická propagace v oblasti cestovního ruchu, a to především chybějící management území, který by dokázal koordinovat potřeby v oblasti cestovního ruchu, kultury, či pořádání akcí spolky. V území chybí rovněž destinační agentura, která by byla schopná přivádět návštěvníky plynule a na dlouhodobější pobyt, než je víkend. Rovněž by na ní ležela hlavní úkol, dělat aktivně destinační marketing.
- Primárním cílem většiny návštěvníků regionu je návštěva kulturních památek, to je však v podstatě sezónní záležitost. Pro zvýšení atraktivity regionu a odstranění sezónnosti je cestou také hledání a vytvoření alternativ k těmto kulturním památkám. Nové návštěvnické cíle by měly mít souvislost s místem a pokračovat v místních tradicích a hodnotách. Zajímavým projektem rozvoje může být prezentování sortimentu šlechtění ovoce Mendelovy univerzity, či představení sortimentu rostlin v této instituci.

Mapa 22: Tržby z prodeje vlastních výrobků

13. Tržby z prodeje vlastních výrobků a služeb průmyslové povahy v roce 2013 Sales of own products and services incidental to industry in 2013



Zdroj: <http://www.risy.cz/>

Infrastruktura

- Na území MAS je poměrně hustá síť silnic I., II. a III. třídy, což se strategickým umístěním regionu se sebou nese i zvýšené dopravní zatížení v některých obcích MAS. Nadměrnou dopravní zátěž pociťují především obce, které leží na průtazích silnic I. a II. třídy, ale větší dopravní zátěž je problémem i dalších obcí regionu. Potřebná tedy je podpora opatření na minimalizaci jejích dopadů na životní prostředí a kvalitu života obyvatel, například vybudováním obchvatů nebo formou alternativních forem dopravy.
- Zásadním problémem je také zvyšování bezpečnosti dopravy, zejména s ohledem na pěší a cyklistickou dopravu. Klíčovou oblastí bude určitě bezpečné cyklistické propojení mezi jednotlivými obcemi.
- Území MAS je protkáno hustou sítí cyklostezek, které byly zbudované v devadesátých letech minulého století. V těsné příhraniční oblasti byly pro stezky využity bývalé asfaltové silnice, zbudované tehdejší Pohraniční stráží. Tyto, pokud se toho nechopily obce, ale nikdo neudrží. Čím dále od hranice, tím horší je situace, protože cyklostezky spojující hlavní turistická a jádrová centra (Lednice, Valtice, Břeclav) vedou buďto lesem, nebo po polních cestách. Většina cyklistů, proto volí přímější a pohodlnější trasy po frekventované silnici I. třídy Valtice – Břeclav, nebo úzké, ale frekventované silnici alejí Petra Bezruče mezi Lednicí a Valticemi, chráněnou památkovou péčí. Dochází zde nejen k řadě kolizí, ale již i smrtelným úrazům cyklistů. S ohledem na velkou frekvenci cyklistů a turistů se situace musí řešit komplexním zpracováním studie pohybu turistů a jejich rovnoměrnějším rozložením. Jednou z oblastí je i rozvoj turistických tras (např. naučné stezky), hipoturistiky a lodní dopravy. Nezbytné jsou investice

do turistické infrastruktury, a to nejen do značení cyklostezek, ale také například do odpočívadel, odpadkových košů, relaxačních zón, či vyhlídkových bodů.

- Rovněž síť turistických stezek pro pěší, naučných stezek a dalších tematických stezek je v území relativně hustá. Prostor pro vyznačení některých dalších přesto existuje. Problematická je však infrastruktura navazující na tyto stezky, často chybí vybavení doprovodným mobiliářem a v horším stavu je také směrové a informační značení.
- V minulých letech mnoho obcí regionu investovalo do úprav veřejných prostranství. Finanční podporu ve většině případů získaly obce převážně ze zdrojů EU. I přes viditelné pozitivní změny, které v oblasti kvality i funkčnosti veřejných prostranství v minulých letech proběhly, není kvalita veřejných prostranství zcela uspokojivá a další úpravy veřejných prostranství jsou žádoucí.

Občanská vybavenost

- Zázemí pro konání kulturního a společenského života je takřka ve všech obcích. Problémem těchto zařízení je, v některých případech, jejich kvalita. Rekonstrukce, modernizace či vybavení kulturních a společenských center je tak jednou z potřeb v této oblasti. Rovněž je potřeba podporovat spolkovou a jinou neziskovou činnost, kdy tyto subjekty zajišťující rozhodující měrou většinu kulturních, vlnařských, sportovních a jiných akcí, nemají většinou ani základní materiální vybavu.
- Na území je řada aktivních sdružení a spolků pořádajících společensko-kulturní akce. Pořádají se zde jak akce nadregionálního významu, tak i řada regionálních a místních kulturních akcí a slavností. Konání těchto akcí je potřeba podporovat a rozvíjet.
- Území disponuje značnou paletou sportovních zařízení, která jsou důležitou součástí života obyvatel regionu. Zkvalitňování sportovní a volnočasové infrastruktury je tedy dalším aktuálním tématem rozvoje území.
- Mateřské a základní školství je v rámci území rozmístěno rovnoměrně a pokrývá potřeby území. Důležitou potřebou je podpora zvyšování kvality výuky v těchto zařízeních, a to jak z hlediska jejího obsahu a odbornosti pedagogů, tak technického zázemí (objekty a vybavení).
- Na území je potřeba podporovat především následující sociální služby: denní stacionáře, osobní asistenci, pečovatelskou službu, chráněné dílny, domovy pro seniory a azylové domy. Chybí kvalitnější systémové ukotvení sociální prevence rizikových forem chování, včetně rodinných opatření. Z hlediska sociální infrastruktury chybí zejména sociální byty a zařízení pro seniory.
- Je nezbytné rovněž zohlednit připravovaný zákon o sociálním bydlení, podle kterého by lidé, kteří na bydlení vydávají 40 a více procent svého příjmu, který mají k dispozici, by měli mít nárok na sociální bydlení. Do budoucna budou mít obce povinnost ve spolupráci se státem za jeho finanční prostředky bydlení zajistit.
- Tak jako jiné regiony i region MAS Lednicko-valtický areál, z.s se potýká se stárnutím obyvatelstva a nárůstem počtu věkové skupiny nad 64 let. I když není tato oblast v rámci jednotlivých operačních programů podporována, bude se MAS snažit hledat cesty na podporu této početné významné skupiny, zejména na její aktivní zapojení do společenského života.
- Problémem jsou nevyužité objekty. Jedná se zejména o bývalé hospodářské či průmyslové budovy, které v současné době jsou nevyužívané a ve špatném technickém stavu, a o bývalé vojenské objekty.

Kulturní památky

- Na území se rovněž nachází velké množství kulturních památek i historicky cenných staveb, které je potřeba uchovat i pro další generace.

Příroda a krajina

- Vzhled krajiny na území je ovlivněn působením člověka a vlivem historických událostí. V důsledku velkoplošného obdělávání půdy došlo k zániku polních cest, přirozených liniových a dalších přírodních a krajinných prvků. Došlo tím k narušení ekologické stability krajiny, devastaci zemědělského půdního fondu vodní a větrnou erozí, snížení biodiverzity a narušení krajinného rázu. Tyto problémy je potřeba i nadále řešit.
- Z hlediska odpadového hospodářství je potřeba zvýšit využití biologicky rozložitelného odpadu.
- Na území působí relativně velké množství subjektů aktivně se zabývajících ochranou přírody a krajiny. Potřebný je posilování vzájemné spolupráce

Spolupráce a komunikace

Tato oblast rozvoje je specifická v tom, že se jedná spíše o průřezové téma všech oblastí rozvoje a jeden z principů naplňování cílů SCLLD. Nicméně i přes to se jedná o oblast rozvoje. Principy komunikace a spolupráce v rámci realizace SCLLD je nutné rozvíjet na třech úrovních:

- **První úroveň** je prohlubování spolupráce a partnerství subjektů z územní působnosti MAS, což povede k multiplikaci výstupů realizovaných projektů i k efektivnějšímu využívání personálních i finančních kapacit všech složek partnerství. Analýza rozvojových potřeb uživatelů území, tedy občanů, právnických osob a návštěvníků, je klíčovým podkladem pro určení základních rozvojových vizí území ve smyslu realizace Partnerství a principu LEADER. Uživatelé území jsou prioritní veličinou, jejíž potřeby a požadavky by měly být vyzvednuty s ohledem na výše uvedenou analýzu fyzicko-geografických a socioekonomických charakteristik.
- **Druhou úroveň** bude spolupráce s dalšími MAS či aktéry rozvoje venkova na krajské a národní úrovni. Hlavním cílem této spolupráce je výměna zkušeností s udržitelným rozvojem v jiných oblastech ČR a společný postup při spolupráci s orgány státní správy či krajské samosprávy.
- **Třetí úroveň** tvoří spolupráce a výměna zkušeností na mezinárodní platformě. Vzhledem k poloze regionu se jedná zejména o česko-rakouskou a česko-slovenskou spolupráci.

Problematickou oblastí kde je potřeba zlepšit komunikaci a spolupráci místních aktérů a subjektů ze strany orgánu památkové péče a orgánů ochrany krajiny. Svým často restriktivním způsobem tyto orgány komplikují činnost a kompromis s úředníky je většinou těžký.

Problémy a potřeby řešené pomocí ESI fondů v rámci SCLLD

Rozvoj příležitostí a podnikání

- Nesoulad mezi kompetencemi absolventů a požadavky zaměstnavatelů
→ programový rámec OPZ – oblast zaměstnanosti
- Kapacita předškolních zařízení a mimoškolních zařízení, možnosti hlídání dětí
→ programový rámec OPZ – oblast prarodinných opatření
- Sociální začleňování
→ programový rámec OPZ – oblast sociálních služeb a sociálního začleňování

Cestovní ruch

Infrastruktura

- Dopravní obslužnost
→ programový rámec IROP - SC 1.2 zvýšení podílu udržitelných forem dopravy

Občanská vybavenost

- Sociální služby
→ programový rámec OPZ – oblasti sociálních služeb a sociálního začleňování, zaměstnanosti, sociálního podnikání a prarodinných opatření
- Vzdělávací infrastruktura kompetence učitelů, obecné kompetence žáků
→ programový rámec IROP – SC 2.4 zvýšení kvality a dostupnosti infrastruktury pro vzdělávání a celoživotní učení
- Sociální služby a sociální infrastruktura
→ programový rámec IROP - SC 2.1 zvýšení kvality a dostupnosti služeb vedoucích k sociální inkluzi

Samotnému naplňování SC 2.4 IROP bude předcházet zpracovávání místních akčních plánů v oblasti mateřského a základního školství. MAS Lednicko-valtický areál, z.s. bude aktivně zapojena do projektů tvorby místních akčních plánů na svém území. Je zde také souvislost s paralelně zpracováványými krajskými akčními plány pro oblast středního školství. A v neposlední řadě s těmito identifikovanými problémy a potřebami souvisí plánovaná animační činnost MAS Lednicko-valtický areál, z.s. v rámci OP VVV.

Kulturní památky

- Ochrana kulturního dědictví
→ programový rámec IROP – SC 3.1 Zefektivnění prezentace, posílení ochrany a rozvoje kulturního dědictví

Příroda a krajina

Spolupráce a komunikace

- Rozvoj obcí
→ programový rámec IROP – SC 3.3 podpora pořizování a uplatňování dokumentů územního rozvoje

3.3 SWOT analýza

Tabulka 8: SWOT Analýza

SILNÉ STRÁNKY	SLABÉ STRÁNKY
- unikátní kulturní a přírodní bohatství	- omezení ze strany orgánů památkové péče
- území zapsané v seznamu UNESCO	- neuspokojivý stav nemovitých kulturních památek
- strategicky výhodná poloha regionu	- omezení ze strany orgánů ochrany krajiny, striktní ochrana hodnot
- přítomnost velkých zaměstnavatelů	- chybějící společný management území
- hustá síť dopravní infrastruktury	- místy zanedbaná veřejná prostranství
- vysoká propustnost krajiny pro pěší i cyklisty (cyklostezky, turistické a naučné stezky)	- nízká konkurenceschopnost místních podnikatelských subjektů
- uspokojivá technická a sociální infrastruktura a služby v obcích	- chybějící obchvat města Břeclav, chybějící cyklotrasy nebo cyklostezky mezi obcemi
- přítomnost velkých zaměstnavatelů	- špatný stav cyklostezek, pěších a dalších tematických stezek, chybějící návazná infrastruktura
- historická kulturní tradice	- vyšší míra nezaměstnanosti a málo příležitostí pro mladé lidi a sociálně vyloučené
- silný kulturní a spolkový život v obcích	- nedostatečná infrastruktura školství
- příznivé klimatické podmínky pro rozvoj zemědělství	- slabé propojení škol a podnikatelů za účelem lepší uplatnitelnosti absolventů
- rozvinutý cestovní ruch	- dlouhodobější záporná hodnota přirozeného přírůstku obyvatelstva
- tradiční vinařská oblast	- nedostatečné materiální vybavení pro kulturní a spolkový život
- rozvíjející se lázeňství	- negativní projevy klimatických podmínek (sucho, vodní eroze)
- bezpečnost	- chybějící destinační management, roztržitost organizace v cestovním ruchu
- dobrý potenciál lidských zdrojů	- vysoký podíl krátkodobých turistů (zpravidla pouze 1-2 dny)
- spolupráce mezi obcemi	- přetrvávající sezónnost v cestovním ruchu
	- nedostatek prevence sociopatologických jevů, nedostatečné sociální služby
	- slabá angažovanost obyvatel v rozvojových aktivitách
	- slabá spolupráce mezi lokálními subjekty (podnikatelé, NNO a veřejné správy)
	- nízká úroveň péče o seniory
	- slabá propagace regionálních produktů
	- nedostatečné využívání biologicky rozložitelného odpadu
PŘÍLEŽITOSTI	HROZBY
- posilování významu LEADER	- nedostatek finančních prostředků do rozvoje venkova, konkurence jiných regionů
- uvědomování si důležitosti spolupráce a tvorby strategických partnerství	- limity ze strany orgánů památkové péče

- podpora projektů spolupráce na národní i mezinárodní úrovni	- limity ze strany ochrany přírody
- rostoucí zájem a podpora projektů se synergickým a multiplikačním efektem	- konflikty rozvojových záměrů
- oživení ekonomiky a větší investice jak ze strany státu, tak soukromého sektoru	- konflikty rozvojových záměrů
- větší podpora rozvojových projektů a „startupů“	- překážky při rozvoji podnikání (např. administrativní a právní)
- rostoucí zájem obyvatelstva o pobyty v domácích destinacích	- chybějící pracovníci v technických oborech
- rostoucí zájem o lokální produkty a služby	- změny v životním stylu a nárůst sociopatogenních jevů
- zájem o zdravý aktivní styl a aktivní trávení volného času	- demografické stárnutí obyvatel
- zájem podnikatelského sektoru o spolupráci ve školství	- zájem obyvatel o veřejné záležitosti
- podpora alternativních forem dopravy	- nepříznivé klimatické změny
- podpora opatření pro rozvoj bezpečnosti dopravy	- spekulace s pozemky
- rostoucí zájem obyvatelstva o ochranu životního prostředí	- změna charakterů krajiny
- rostoucí podpora pro další využívání biologicky rozložitelného odpadu	- zvyšování především kamionové dopravy
	- nedostatečné dotace do silniční infrastruktury

4 STRATEGICKÁ ČÁST

4.1 Strategické cíle

Strategické cíle vycházejí z vize a očekávaných dopadů strategie. Celkem bylo pro jednotlivé oblasti stanoveno pět strategických cílů:

- 1) Zajištění ekonomicky udržitelného rozvoje území
- 2) Zvýšit spokojenost místních obyvatel s životními podmínkami a s kvalitou života
- 3) Zachování kulturního dědictví UNESCO
- 4) Zachování a zlepšení stavu životního prostředí a ekologická stabilita krajiny
- 5) Spolupráce mezi místními aktéry

Tabulka 9: Popis strategických cílů

Strategický cíl č. 1	Zajištění ekonomicky udržitelného rozvoje území
Oblast rozvoje I. - Rozvoj pracovních příležitostí a podnikání	Podpora podnikání a tvorby pracovních míst formou zvýšení konkurenceschopnosti místního hospodářství. Důraz bude kladen především na aktivity využívající místní zdroje ve prospěch místních společenství a na aktivity s vyšší přidanou hodnotou. Neopomenutelnou oblastí je propojení škol a podnikatelů s cílem zlepšit uplatnitelnost absolventů, a to cestou úpravy vzdělávacích plánů podle potřeb trhu a podnikatelských subjektů na něm působících.
Oblast rozvoje II. - Cestovní ruch	Vzhledem k velkému množství přírodních i kulturních atraktivit a zápisu území na seznam UNESCO má území MAS velký potenciál v oblasti cestovního ruchu. Již dnes patří území k nejvyhledávanějším turistickým destinacím v ČR. Realizací SCLLD chce MAS rozšířit nabídku cestovního ruchu o další formy a přispět tak ke zvýšení ekonomické aktivity na území ve své působnosti.
Strategický cíl č. 2	Zvýšit spokojenost místních obyvatel s životními podmínkami a s kvalitou života
Oblast rozvoje III. – Infrastruktura	K naplnění tohoto cíle chce MAS přispět zvýšením kvality dopravní i technické infrastruktury (zejména formou dobudování nebo modernizace). Součástí tohoto cíle je také péče o veřejná prostranství, což zvýší atraktivitu obcí pro místní obyvatele i návštěvníky regionu.
Oblast rozvoje IV. - Občanská vybavenost	Důraz bude kladen na dostupnost základních služeb, kvalitní podmínky pro rodinný život (posílit dostupnost a kvalitu mateřských a základních škol, udržitelný rozvoj sídel, zlepšit infrastrukturu pro trávení volného času a pro činnost neziskových organizací, posílit trávení volného času, rozvíjet kulturní a společenský život v regionu) a zlepšit veřejné služby (zajistit dostatečné kapacity sociálních služeb).
Strategický cíl č. 3	Zachování kulturního dědictví UNESCO
Oblast rozvoje V. - Kulturní památky	Důraz bude kladen nejen na obnovu a udržení kulturních památek zejména těch zapsaných na seznamu UNESCO.
Strategický cíl č. 4	Zachování a zlepšení stavu životního prostředí a ekologická stabilita krajiny
Oblast rozvoje VI. – Příroda a krajina	K naplnění tohoto cíle chce MAS přispět zlepšením a posílením péče o životní prostředí a krajinu regionu a zlepšit ekologické charakteristiky krajiny, vše ale při zachování legitimních životních potřeb obyvatel území rozvoje regionu. K naplnění tohoto cíle chce MAS přispět např. zvýšením biodiverzity, zkvalitněním odpadového hospodářství (lepším využíváním biologicky rozložitelného odpadu) a environmentálním vzděláváním i osvětou. Důraz bude kladen na naplňování principů dlouhodobé udržitelnosti ve prospěch člověka i přírody.
Strategický cíl č. 5	Spolupráce mezi místními aktéry
Oblast rozvoje VII. – Spolupráce a komunikace	Důraz bude kladen na uplatňování principů koordinace rozvojových činností a zapojování veřejnosti a partnerů z různých sektorů a na různých úrovních do rozhodování o rozvojových aktivitách a do jejich realizace. Další oblastí bude koordinace postupu jednotlivých obcí v území při řešení některých záležitostí jako např. bezpečnost.

VIZE MAS LEDNICKO-VALTICKÝ AREÁL, Z.S.

Strategický cíl 1		Strategický cíl 2		Strategický cíl 3		Strategický cíl 4		Strategický cíl 5	
Oblast Rozvoje I.	Oblast Rozvoje II.	Oblast Rozvoje III.	Oblast Rozvoje IV.	Oblast Rozvoje V.		Oblast Rozvoje VI.		Oblast Rozvoje VII.	
Specifický cíl	Specifický cíl	Specifický cíl	Specifický cíl	Specifický cíl		Specifický cíl		Specifický cíl	
1.1 1.2 1.3 1.4	1.5	2.1	2.2 2.3 2.4 2.5	3.1 3.2		4.1 4.2		5.1 5.2	
Dílčí cíl 1.1.1 1.1.2 1.1.3 1.2.1 1.2.2 1.3.1 1.4.1	Dílčí cíl 1.5.1 1.5.2	Dílčí cíl 2.1.1 2.1.2	Dílčí cíl 2.2.1 2.3.1 2.3.2 2.4.1 2.4.2 2.5.1	Dílčí cíl 3.1.1 3.1.2 3.1.3 3.2.1		Dílčí cíl 4.1.1 4.1.2 4.1.3 4.2.1 4.2.2		Dílčí cíl 5.1.1 5.1.2 5.2.1	
Aktivity, které charakterizují jednotlivá opatření									

Tabulka 10: Popis jednotlivých cílů

Oblast rozvoje	Strategický cíl	Specifický cíl	Dílčí cíl
Rozvoj pracovních příležitostí a podnikání	1. Zajištění ekonomicky udržitelného rozvoje území	1.1 Zlepšit příležitosti pro zvýšení zaměstnanosti	1.1.1: Přístup k zaměstnání
			1.1.2: Sladování rodinného a profesního života
			1.1.3: Podpora zaměstnanosti sociálně vyloučených osob
		1.2 Vytvořit podmínky pro zvýšení konkurenceschopnosti místních výrobků a služeb	1.2.1: Místní zemědělská produkce
			1.2.1: Místní nezemědělská produkce a činnosti
		1.3 Zlepšit podmínky pro uplatnitelnost absolventů a zvýšit provázanost škol a podnikatelů	1.3.1: Spolupráce škol a podnikatelů za účelem rozvoje klíčových kompetencí
1.4 Zlepšení podmínek pro podnikání	1.4.1: Podnikatelské prostředí		
Cestovní ruch	1.5 Cestovní ruch	1.5.1: Marketing a organizace cestovního ruchu	
		1.5.2: Zkvalitnění sítě turistických stezek a jejich doprovodné infrastruktury	
Infrastruktura	2. Zvýšit spokojenost místních obyvatel s životními podmínkami a s kvalitou života	2.1 Modernizace dopravní a technické infrastruktury	2.1.1: Zlepšit dopravní dostupnost a bezpečnost dopravy
			2.1.2: Obnova a oživení veřejných prostranství a zlepšování vzhledu obcí
Občanská vybavenost		2.2 Vzdělávací infrastruktura	2.2.1: Vzdělávací infrastruktura
		2.3 Infrastrukturu pro trávení volného času	2.3.1: Podpora volnočasových aktivit
			2.3.2: Budování/rekonstrukce infrastruktury pro volný čas
		2.4 Zajistit dostatečné kapacity sociálních služeb	2.4.1: Rozvoj sociálních služeb
	2.4.2: Sociální inkluze a sociální bydlení		
	2.5 Aktivní zapojení seniorů	2.5.1: Vzdělávací aktivity pro seniory	
	3.1 Zachování kulturního dědictví UNESCO	3.1.1: Ochrana památek UNESCO	
		3.1.2: Vzdělávání a osvěta	

Kulturní památky	3. Zachování kulturního dědictví UNESCO	3.2: Obnovit a udržet kulturní tradice a hodnoty	3.1.3: Obnova nemovitých kulturních památek místního významu
			3.2.1: Podpora pořádání kulturních akcí
Příroda a krajina	4. Zachování a zlepšení stavu životního prostředí a ekologická stabilita krajiny	4.1 Zlepšit ekologické charakteristiky krajiny a posílit péči o krajinu	4.1.1: Podpora trvale udržitelného hospodaření v lesích
			4.1.2: Podpora zachování krajinného rázu a ochrana přírodní různorodosti
			4.1.3: Prevence poškozování krajiny – vzdělání a osvěta, výzkum a monitoring
		4.2 Zefektivnit nakládání s energiemi a odpady	4.2.1: Realizace energetických úspor
			4.2.2: Zlepšení odpadového hospodářství
Spolupráce a komunikace	5. Spolupráce mezi místními aktéry	5.1: Vytvořit podmínky pro spolupráci místních aktérů	5.1.1: Setkávání a spolupráce subjektů v rámci MAS
			5.1.2: Setkávání a spolupráce s jinými MAS, dobrovolnými svazky obcí a ORP Břeclav
		5.2 Vytvořit podmínky pro koordinaci při realizaci nových projektů	5.2.1: Tvorba koncepčních dokumentů

4.2 Specifické cíle a dílčí cíle

STRATEGICKÝ CÍL 1: ZAJIŠTĚNÍ EKONOMICKY UDRŽITELNÉHO ROZVOJE ÚZEMÍ

Specifický cíl 1.5: Cestovní ruch

Dílčí cíl 1.5.2: Zkvalitnění sítě turistických stezek a jejich doprovodné infrastruktury

Zdůvodnění

Síť turistických stezek je v území poměrně hustá, nicméně vzhledem k turistické atraktivitě a potenciálu nedostatečná, takže je třeba pracovat na jejím doplnění, čímž dojde i k rozprostření turistů po regionu a jejich dovedení k méně známým turistickým cílům. Zároveň je nutné řešit doprovodnou infrastrukturu stezek, která neodpovídá poptávce.

Účel

Zvýšení turistického potenciálu zejména méně známých míst Lednicko-valtického areálu.

Aktivita

Podporovány budou projekty v oblasti veřejně přístupných pěších stezek, hipposteze a dalších tematických stezek mimo území lesa.

STRATEGICKÝ CÍL 2: ZVÝŠIT SPOKOJENOST MÍSTNÍCH OBYVATEL S ŽIVOTNÍMI PODMÍNKAMI A S KVALITOU ŽIVOTA

Specifický cíl 2.1: Modernizace dopravní a technické infrastruktury

Dílčí cíl 2.1.2: Obnova a oživení veřejných prostranství a zlepšování vzhledu obcí

Zdůvodnění

Součástí technické infrastruktury obcí jsou i veřejná prostranství, která jsou místy koncentrace místního obyvatelstva, návštěvníků a turistů a jejich socioekonomických aktivit a nesou se sebou i symbolickou hodnotu. Toto opatření klade důraz na projekty, které vhodně propojují tradiční urbanistické a architektonické prvky se současnými funkčními požadavky a udržitelností opraveného prostoru. Součástí opatření je rovněž posilování individuální odpovědnosti všech vlastníků za stav jejich nemovitostí, jímž ovlivňují celkový vzhled obce.

Účel

Zvýšení estetické a funkční hodnoty veřejných prostranství a zlepšení vzhledu obcí.

Aktivity

Bude se jednat zejména o projekty, zaměřené na úpravu, revitalizaci či tvorbu veřejných prostranství, včetně doplňkových prvků a zeleně, doprovodnou zeleň u chodníků, silnic, cyklotras, škol, školek a dalších významných budov, tvorba sdružených dopravních zón (zóna 20, pěší + cyklo doprava) apod. Dále se bude jednat o motivační projekty směřované k vlastníkům nemovitostí a k posilování jejich vědomí odpovědnosti za celkový vzhled obcí.

Specifický cíl 2.2: Vzdělávací infrastruktura

Dílčí cíl 2.2.1: Vzdělávací infrastruktura

Zdůvodnění

Potřeba inkluzivního vzdělávání a rozvoj klíčových kompetencí v některých školách vyžaduje stavební úpravy, zkvalitnění vybavení, vnitřní konektivitu školských zařízení. V regionu rovněž roste poptávka po doprovodných službách školských zařízeních např. školní družiny či kluby. Tato poptávka v různých obcích často výrazně kolísá a zejména menší školy jsou vůči těmto trendům velmi zranitelné. Jejich zřizovatelé se svými omezenými kapacitami nejsou schopni na tyto změny flexibilně reagovat a uspokojovat tak potřeby obyvatel, což výrazně ohrožuje rovný přístup ke kvalitnímu vzdělávání a péči o dítě. Pociťována je i potřeba dalšího vzdělávání a celoživotního učení, neformálního a zájmového vzdělávání.

Účel

Zvýšení flexibility kapacit školských zařízení, dostupnosti kvalitní vzdělávací infrastruktury a diverzifikace vzdělávacích aktivit. Diverzifikace aktivit škol lze chápat jako jednu z možností jak zachovat školy na venkově navzdory demografickému vývoji a poklesu počtu dětí.

Aktivity

Bude se jednat zejména o projekty zaměřené na přizpůsobení škol (budov a jejich zázemí, zahrad apod.) potřebám inkluzivního vzdělávání, rozvoje klíčových kompetencí (vč. neformálního a zájmového vzdělávání a dalšího vzdělávání) a zefektivňování kapacit školských zařízení a dalších zařízení vzdělávání a péče o dítě. Preferovány budou projekty, které nabízejí efektivní, flexibilní a dlouhodobě udržitelná řešení. S ohledem na potřebu víceúčelového využití škol jsou preferovány zejména investice do infrastruktury, která bude využitelná pro více účelů (druhů vzdělávání). Dále se bude jednat o projekty zaměřené na systematické a dlouhodobé zapojení školy v oblasti dalšího a celoživotního vzdělávání, zvyšování klíčových kompetencí nebo volnočasových a prarodinných aktivit. Významnou úlohu zde sehrává komunikace s veřejností (komunitou) a nabídka aktivit podle jejich potřeb.

STRATEGICKÝ CÍL 3: ZACHOVÁNÍ KULTURNÍHO DĚDICTVÍ UNESCO

Specifický cíl 3.1: Zachování kulturního dědictví UNESCO

Dílčí cíl 3.1.3: Obnova nemovitých kulturních památek místního významu

Zdůvodnění

Území disponuje řadou nemovitých kulturních památek světového významu. Nicméně drobné kulturní dědictví venkova v podobě kapliček, křížů, božích muk, sousoší apod. je mnohdy opomíjeno. Přitom právě tyto drobné, především sakrální stavby dotvářejí obraz zdejší komponované krajiny

Účel

Zachování existujícího a obnova kulturního dědictví i pro další generace.

Aktivita

Podpora zahrnuje obnovu a zhodnocení nemovitého kulturního dědictví venkova, kterým se rozumí nemovité kulturní památky zapsané ve veřejně dostupném Ústředním seznamu kulturních památek České republiky

4.3 Vazby na horizontální témata

Tato kapitola přináší přehled vlivu strategie na horizontální témata. Celkově lze vliv strategie na horizontální témata chápat jako neutrální až pozitivní, strategie nemá negativní dopady na horizontální témata. Celá strategie je koncipována v duchu udržitelného rozvoje a všechny specifické cíle mají pozitivní až neutrální vliv. Vliv strategie na rovnost mužů a žen je neutrální. Strategie má neutrální až pozitivní vliv na rovné příležitosti a nediskriminaci. Pozitivní vliv mají zejména specifické cíle 1.1, 2.4, 2.5.

Tabulka 12: Vliv dílčích cílů strategie na horizontální témata

	Rovnost mužů a žen	Podpora rovných příležitostí a nediskriminace	Udržitelný rozvoj
SC 1: ZVÝŠENÍ KONKURENCESCHOPNOSTI MÍSTNÍCH PODNIKATELŮ			
Dílčí cíl 1.1.1: Přístup k zaměstnání	neutrální	pozitivní	neutrální
Dílčí cíl 1.1.2: Sladování rodinného a profesního života	neutrální	pozitivní	neutrální
Dílčí cíl 1.1.3: Podpora zaměstnanosti sociálně vyloučených osob	neutrální	pozitivní	neutrální
Dílčí cíl 1.2.1: Místní zemědělská produkce	neutrální	neutrální	pozitivní
Dílčí cíl 1.2.2: Místní nezemědělská produkce	neutrální	neutrální	pozitivní
Dílčí cíl 1.3.1: Spolupráce škol a podnikatelů za účelem rozvoje klíčových kompetencí	neutrální	pozitivní	neutrální
Dílčí cíl 1.4.1: Podnikatelské prostředí	neutrální	pozitivní	neutrální
Dílčí cíl 1.5.1: Marketing a organizace cestovního ruchu	neutrální	neutrální	pozitivní
Dílčí cíl 1.5.2: Zkvalitnění sítě turistických stezek a jejich doprovodné infrastruktury	neutrální	neutrální	neutrální

SC 2: ZVÝŠIT SPOKOJENOST MÍSTNÍCH OBYVATEL S ŽIVOTNÍMI PODMÍNKAMI A S KVALITOU ŽIVOTA			
Dílčí cíl 2.1.1: Zlepšit dopravní dostupnost a bezpečnost dopravy	neutrální	neutrální	pozitivní
Dílčí cíl 2.1.2: Obnova a oživení veřejných prostranství a zlepšování vzhledu obcí	neutrální	neutrální	pozitivní
Dílčí cíl 2.2.1: Vzdělávací infrastruktura	neutrální	neutrální	pozitivní
Dílčí cíl 2.3.1: Podpora volnočasových aktivit	neutrální	neutrální	pozitivní
Dílčí cíl 2.3.2: Budování/rekonstrukce infrastruktury pro volný čas	neutrální	neutrální	pozitivní
Dílčí cíl 2.4.1: Rozvoj sociálních služeb	neutrální	pozitivní	neutrální
Dílčí cíl 2.4.2: Sociální inkluze a sociální bydlení	neutrální	pozitivní	pozitivní
Dílčí cíl 2.5.1: Vzdělávací aktivity pro seniory	neutrální	pozitivní	pozitivní
SC 3: ZACHOVÁNÍ KULTURNÍHO DĚDICTVÍ			
Dílčí cíl 3.1.1: Ochrana památek UNESCO	neutrální	neutrální	pozitivní
Dílčí cíl 3.1.2: Vzdělávání a osvěta	neutrální	neutrální	pozitivní
Dílčí cíl 3.1.3: Obnova nemovitých kulturních památek místního významu	neutrální	neutrální	pozitivní
Dílčí cíl 3.2.1: Podpora pořádání kulturních akcí	neutrální	neutrální	pozitivní
SC 4: ZACHOVÁNÍ A ZLEPŠENÍ STAVU ŽIVOTNÍHO PROSTŘEDÍ A EKOLOGICKÁ STABILITA KRAJINY			
Dílčí cíl 4.1.1: Podpora trvale udržitelného hospodaření v lesích	neutrální	neutrální	pozitivní
Dílčí cíl 4.1.2: Podpora pro zachování krajinného rázu a ochrana přírodní různorodosti	neutrální	neutrální	pozitivní
Dílčí cíl 4.1.3: Prevence poškozování krajiny – vzdělání a osvěta, výzkum a monitoring	neutrální	neutrální	pozitivní
Dílčí cíl 4.2.1: Realizace energetických úspor	neutrální	neutrální	pozitivní
Dílčí cíl 4.2.2: Zlepšení odpadového hospodářství	neutrální	neutrální	pozitivní
SC 5: SPOLUPRÁCE MEZI MÍSTNÍMI AKTÉRY			
Dílčí cíl 5.1.1: Setkávání a spolupráce subjektů v rámci MAS	neutrální	neutrální	pozitivní
Dílčí cíl 5.1.2: Setkávání a spolupráce s jinými MAS, dobrovolnými svazky obcí i v ORP Břeclav	neutrální	neutrální	pozitivní
Dílčí cíl 5.2.1: Tvorba koncepčních dokumentů	neutrální	neutrální	pozitivní

4.4 Akční plán

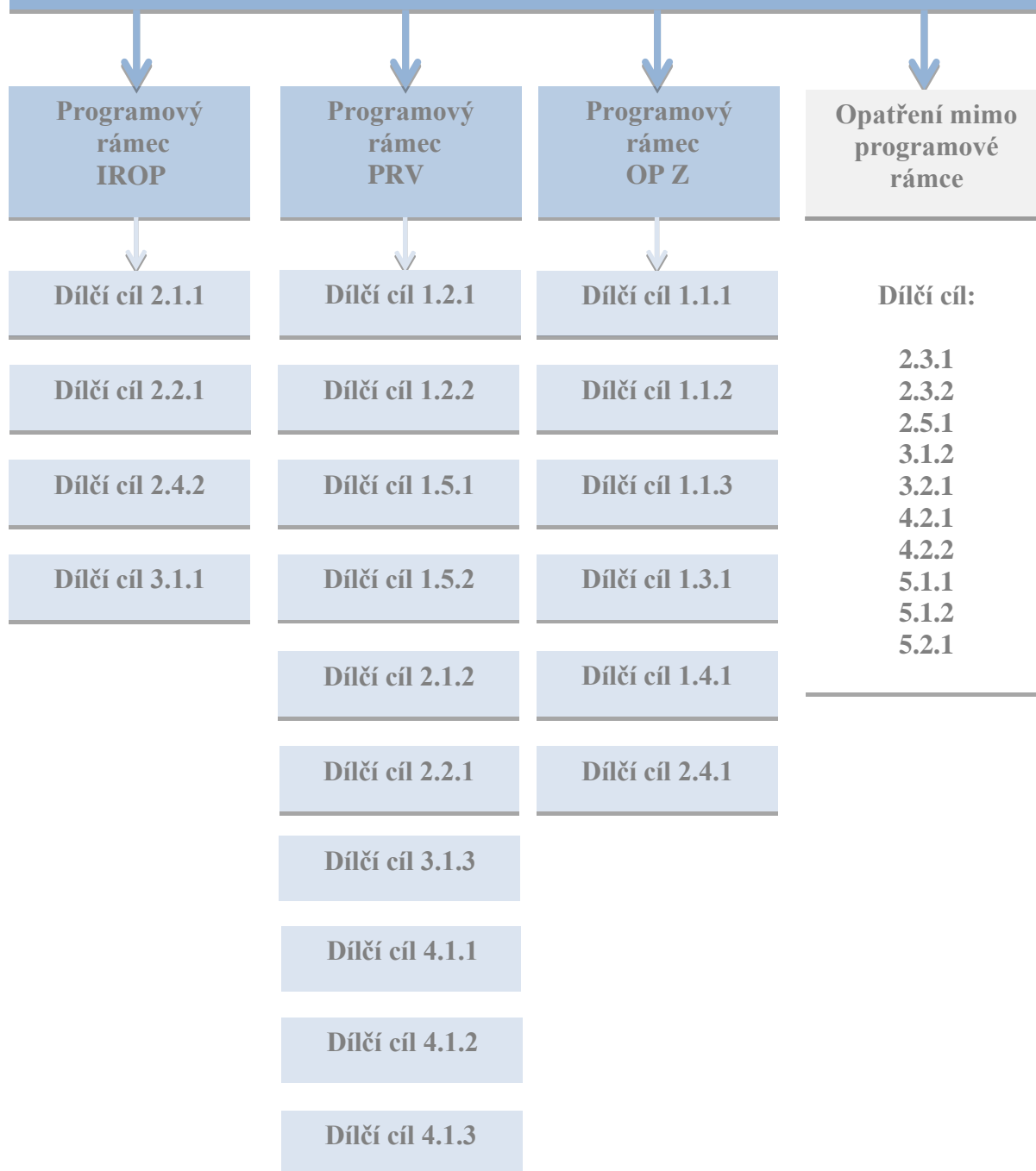
Strategie byla zpracovávána s vědomím toho, že její cíle budou naplňovány realizací dílčích aktivit, z nichž většina bude mít charakter projektů. Dosažení cílů strategie závisí na realizaci a vzájemné souvztáznosti (obsahově i časově) jednotlivých projektů. Realizace bude vyžadovat nemalé výdaje, které bude třeba získávat z různých zdrojů, počínaje vlastními zdroji zejména obcí a podnikatelských subjektů, přes úvěrové zdroje až po dotační a nadační fondy. To všechno vyžaduje koordinaci i důsledné řízení a monitoring. Za tímto účelem jsou vytvářeny podrobné plány realizace strategie neboli akční plány.

V rámci tohoto dokumentu je blíže popsán akční plán zaměřený na využití integrovaného nástroje komunitně vedeného místního rozvoje ve vybraných programech v programovém období 2014–2020. Projekty realizované prostřednictvím tohoto akčního plánu jsou označovány jako integrované projekty.

Tento akční plán je tvořen programovými rámci k následujícím programům:

- Operační program Zaměstnanost (dále také „OPZ“).
- Integrovaný regionální operační program (dále také „IROP“).
- Program rozvoje venkova (dále také „PRV“).

SCLLD MAS Lednicko-valtický areál, z.s.



4.10.3 Programový rámec Programu pro rozvoj venkova

Programový rámec Programu rozvoje venkova (PRV) je tvořen 8 fichemi, z nichž jedna je určena pro projekty spolupráce místních akčních skupin. Tato Fiche č. 6 Spolupráce v rámci iniciativy LEADER však byla na základě výsledků mid-term evaluace zrušena (viz doporučení na str. 42, 44 a 47 Evaluační zprávy – <https://mas-lva.cz/files/200000121-ab753ab756/Evalua%C4%8Dn%C3%AD%20zpr%C3%A1va%20-%20MAS%20LVA%20-%20FINAL.pdf>), jelikož za stávajících podmínek žádným způsobem nepřispívá k naplňování SCLLD.

Evaluační zpráva z mid-term evaluace SCLLD umožňuje i další finanční přesuny mezi fichemi, pokud o ně v území nebude dostatečný zájem. Z důvodu nulové absorpční kapacity území je proto zrušena rovněž Fiche č. 3 Neproduktivní investice v lesích. O finanční prostředky z této Fiche nikdo v dosud vyhlášené výzvě neprojevil zájem. Dále došlo k ponížení alokace u Fiche č. 4 Pozemkové úpravy. Ta byla již dvakrát vyhlášena, přijat byl pouze jeden projekt, který nevyčerpal celou alokaci a zbytková alokace již není ani pro případné další žadatele atraktivní.

Finanční prostředky ze zrušených Fichí č. 3 a 6 byly přesunuty do nově vzniklé Fiche č. 8 Základní služby a obnova vesnic. Tyto změny byly komunitně projednány a odsouhlaseny Valnou hromadou MAS dne 25. 6. 2020. Zůstatek z Fiche č. 4 byl rovněž převeden do Fiche č. 8, a to na základě rozhodnutí Výkonné rady MAS.

Veškeré cíle v SCLLD jsou v této oblasti v souladu s cíli PRV 2014-2020, tzn. podpora hospodářského rozvoje území (Fiche č. 1-6), konkurenceschopnost zemědělství (Fiche č. 1-2, 5, 7), potravinářství (Fiche č. 1, 5) a lesnictví (Fiche č. 4-5), ochrana životního prostředí (Fiche č. 1-6).

Programový rámec se skládá z osmi Fichí, z nichž dvě jsou však zrušeny:

- 1) 3.1 Podpora místní zemědělské produkce
- 2) 3.2 Rozvoj podnikání na venkově
- ~~3) 3.3 Neproduktivní investice v lesích~~
- 4) 3.4 Pozemkové úpravy
- 5) 3.5 Výzkum a osvěta
- ~~6) 3.6 Spolupráce v rámci iniciativy LEADER~~
- 7) 3.7 Investice do zemědělských podniků
- 8) 3.8 Základní služby a obnova vesnic

Fiche č.1	Podpora místní zemědělské produkce
Vazba na článek Nařízení PRV:	Článek 17, odstavec 1, písmeno b) Zpracování a uvádění na trh zemědělských produktů
Vymezení Fiche:	
- stručný popis Fiche	Podpora je zaměřena na investice, které se týkají zpracování, uvádění na trh nebo vývoje zemědělských produktů uvedených v příloze I Smlouvy o fungování EU nebo bavlny, s výjimkou produktů rybolovu, přičemž výstupem procesu produkce může být produkt, na nějž se uvedená příloha nevztahuje.
- vazba na cíle SCLLD	Fiche je v souladu se strategickým cílem SCLLD č. 1 Zajištění ekonomicky udržitelného rozvoje území, v oblasti rozvoje č. I. Rozvoj pracovních příležitostí a podnikání, jejímž cílem je, s ohledem na vyšší nezaměstnanost v regionu, podpora rozvoje ekonomické činnosti. Hlavním smyslem realizace a naplňování tohoto cíle je podpora a stabilizace podnikatelského prostředí v regionech MAS (zemědělského i nezemědělského). Konkrétně je naplňován specifický cíl 1.2 Vytvořit podmínky pro zvýšení konkurenceschopnosti místních výrobků a služeb a dílčí cíl 1. 2. 1 Místní zemědělská produkce.
Oblast podpory	<p>Podpora zahrnuje hmotné a nehmotné investice, které se týkají zpracování zemědělských produktů a jejich uvádění na trh. Způsobilé výdaje jsou investice do výstavby a rekonstrukce budov včetně nezbytných manipulačních ploch, pořízení strojů, nástrojů a zařízení pro zpracování zemědělských produktů, finální úpravu, balení, značení výrobků (včetně technologií souvisejících s dohledatelností produktů) a investic souvisejících se skladováním zpracovávané suroviny, výrobků a druhotných surovin vznikajících při zpracování. Způsobilé jsou rovněž investice vedoucí ke zvyšování a monitorování kvality produktů, investice související s uváděním zemědělských a potravinářských produktů na trh (včetně investic do marketingu) a investice do zařízení na čištění odpadních vod ve zpracovatelském provozu.</p> <p>Nelze podpořit investice týkající se zpracování produktů rybolovu a výroby medu a dále v případě zpracování vinných hroznů technologie, které obsahují: dřevěný sud nebo uzavřenou dřevěnou nádobu na výrobu vína o objemu nejméně 600 litrů, speciální kvasnou nádobu s aktivním potápěním matolinového klobouku pro výrobu červených vín nebo cross-flow filtr na víno, ve kterém je víno přiváděno na membránu tangenciálně a určitý objem vína prochází membránou jako filtrát a zbývající pokračuje podél membrány s odfiltrovanými nečistotami.</p>
Definice příjemce dotace:	Zemědělský podnikatel, výrobce potravin, výrobce krmiv nebo jiné subjekty aktivní ve zpracování, uvádění na trh a vývoji zemědělských produktů uvedených v příloze I Smlouvy o fungování EU jako vstupní produkt.
Výše způsobilých výdajů (Kč):	Minimální výše způsobilých výdajů, ze kterých je stanovena dotace, je 50 tis. Kč na projekt. Maximální výše způsobilých výdajů, ze kterých je stanovena dotace, činí 5 mil. Kč na projekt.
Principy pro určení preferenčních kritérií:	<ul style="list-style-type: none"> • V rámci daného opatření budou preferovány projekty s relevantní poptávkou ze strany cílových skupin a místních aktérů, projekty se zajištěnou udržitelností a pozitivním vlivem na životní prostředí.

	<ul style="list-style-type: none"> • V rámci daného opatření budou preferovány projekty s komplexním řešením daného problému v území, navazující na další projekty či aktivity. • V rámci daného opatření budou preferovány méně finančně náročné projekty. • V rámci daného opatření budou preferovány především projekty s inovačním přístupem. • V rámci daného opatření budou preferovány především projekty propojující více oblastí a oborů činnosti (integrované a multi-oborové řešení). • V rámci daného opatření budou preferovány projekty založené na funkčním partnerství a spolupráci (zapojení více subjektů nebo partnerů). • V rámci daného opatření budou preferovány především projekty, přispívající ke zvyšování zaměstnanosti. 			
Poznámka:	Upřesnění podmínek, včetně preferenčních kritérií, bude specifikováno ve výzvěch MAS.			
Indikátory výstupů				
Číslo	Název	Výchozí stav (rok 2015)	Hodnota pro mid-term (rok 2018)	Cílová hodnota (rok 2023)
9 37 01	Počet podpořených podniků/příjemců (příjemci)	0	0	10
Indikátory výsledků				
Číslo	Název	Výchozí stav (rok 2015)	Hodnota pro mid-term (rok 2018)	Cílová hodnota (rok 2023)
9 48 00	Pracovní místa vytvořená v rámci podpořených projektů (Leader)	0	0	2

Fiche č.2	Rozvoj podnikání na venkově
Vazba na článek Nařízení PRV:	Článek 19, odstavec 1, písmeno b) Podpora investic na založení nebo rozvoj nezemědělských činností
Vymezení Fiche:	
- stručný popis Fiche	Podpora v rámci tohoto článku zahrnuje investice na založení a rozvoj nezemědělských činností.
- vazba na cíle SCLLD	Fiche je v souladu se strategickým cílem SCLLD č. 1 Zajištění ekonomicky udržitelného rozvoje území, v oblasti rozvoje č. I. Rozvoj pracovních příležitostí a podnikání, jejímž cílem je, s ohledem na vyšší nezaměstnanost v regionu, podpora rozvoje ekonomické činnosti. Hlavním smyslem realizace a naplňování tohoto cíle je podpora a stabilizace podnikatelského prostředí v regionech MAS (zemědělského i nezemědělského). Konkrétně je naplňován specifický cíl 1.2 Vytvořit podmínky pro zvýšení konkurenceschopnosti místních výrobků a služeb a dílčí cíl 1. 2. 2 Místní nezemědělská produkce.
Oblast podpory	<p>Podporovány budou investice do vybraných nezemědělských činností dle Klasifikace ekonomických činností (CZ – NACE): C (Zpracovatelský průmysl s výjimkou činností v odvětví oceli, v uhelném průmyslu, v odvětví stavby lodí, v odvětví výroby syntetických vláken dle čl. 13 písm. a) NK (EU) č. 651/2014, a dále s výjimkou tříd 12.00 Výroba tabákových výrobků a 25.40 Výroba zbraní a střeliva), F (Stavebnictví s výjimkou skupiny 41.1 Developerská činnost), G (Velkoobchod a maloobchod; opravy a údržba motorových vozidel s výjimkou oddílu 46 a skupiny 47.3 Maloobchod s pohonnými hmotami ve specializovaných prodejnách), I (Ubytování, stravování a pohostinství), J (Informační a komunikační činnosti s výjimkou oddílu 60 a 61), M (Profesní, vědecké a technické činnosti s výjimkou oddílu 70), N 79 (Činnosti cestovních kanceláří a agentur a ostatní rezervační služby), N 81 (Činnosti související se stavbami a úpravou krajiny s výjimkou skupiny 81.1), N 82.1 (Administrativní a kancelářské činnosti), N 82.3 (Pořádání konferencí a hospodářských výstav), N 82.92 (Balící činnosti), P 85.59 (Ostatní vzdělávání j.n.), R 93 (Sportovní, zábavní a rekreační činnosti), S 95 (Opravy počítačů a výrobků pro osobní potřebu a převážně pro domácnost) a S 96 (Poskytování ostatních osobních služeb).</p> <p>V případě uvádění produktů na trh jsou na trh uváděny produkty, které nejsou uvedeny v příloze I Smlouvy o fungování EU, případně v kombinaci s produkty uvedenými v příloze I Smlouvy o fungování EU (převažovat musí produkty neuvedené v příloze I Smlouvy o fungování EU). V případě zpracování produktů jsou výstupem procesu produkty, které nejsou uvedeny v příloze I Smlouvy o fungování EU.</p> <p>Činnosti R 93 (Sportovní, zábavní a rekreační činnosti) a I 56 (Stravování a pohostinství) mohou být realizovány pouze ve vazbě na venkovskou turistiku a ubytovací kapacitu.</p>
Definice příjemce dotace:	Podnikatelské subjekty (FO a PO) – mikropodniky a malé podniky ve venkovských oblastech jakož i zemědělci.
Výše způsobilých výdajů (Kč):	Minimální výše způsobilých výdajů, ze kterých je stanovena dotace, je 50 tis. Kč na projekt. Maximální výše způsobilých výdajů, ze kterých je stanovena dotace, činí 5 mil. Kč na projekt.
Principy pro určení	<ul style="list-style-type: none"> • V rámci daného opatření budou preferovány projekty s rele-

preferenčních kritérií:	<p>vantní poptávkou ze strany cílových skupin a místních aktérů, projekty se zajištěnou udržitelnosti a pozitivním vlivem na životní prostředí.</p> <ul style="list-style-type: none"> • V rámci daného opatření budou preferovány projekty s komplexním řešením daného problému v území, navazující na další projekty či aktivity. • V rámci daného opatření budou preferovány méně finančně náročné projekty. • V rámci daného opatření budou preferovány především projekty propojující více oblastí a oborů činnosti (integrované a multi-oborové řešení). • V rámci daného opatření budou preferovány projekty založené na funkčním partnerství a spolupráci (zapojení více subjektů nebo partnerů). • V rámci daného opatření budou preferovány především projekty, přispívající ke zvyšování zaměstnanosti. • V rámci daného opatření budou preferovány projekty, jejichž součástí je ubytovací zařízení. 			
Poznámka:	Upřesnění podmínek, včetně preferenčních kritérií, bude specifikováno ve výzvách MAS.			
Indikátory výstupů				
Číslo	Název	Výchozí stav (rok 2015)	Hodnota pro mid-term (rok 2018)	Cílová hodnota (rok 2023)
9 37 01	Počet podpořených podniků/příjemců (příjemci)	0	0	6
Indikátory výsledků				
Číslo	Název	Výchozí stav (rok 2015)	Hodnota pro mid-term (rok 2018)	Cílová hodnota (rok 2023)
9 48 00	Pracovní místa vytvořená v rámci podpořených projektů (Leader)	0	0	4

Fiche č.3	Neproduktivní investice v lesích (Fiche se ruší)
Vazba na článek Nařízení PRV:	Článek 25 Neproduktivní investice v lesích
Vymezení Fiche:	
- stručný popis Fiche	Podpora je zaměřena na investice vedoucí ke zvyšování environmentálních a společenských funkcí lesa podporou činností využívajících společenského potenciálu lesů.
- vazba na cíle SCLLD	Fiche je v souladu se strategickým cílem SCLLD č. 4 Zachování a zlepšení stavu životního prostředí a ekologická stabilita krajiny, v oblasti rozvoje VI. Příroda a krajina, jejímž cílem je péče o životní prostředí a krajinu regionu a její uchování v co nejlepším stavu i pro příští generace. Konkrétně je naplňován specifický cíl 4.1 Zlepšit ekologické charakteristiky krajiny a dílčí cíl 4.1.1. Podpora trvale udržitelného hospodaření v lesích. K uskutečnění tohoto opatření přispívá i podpora aktivit vedoucích k posílení rekreační funkce lesa (budování lesních cest, značení výstavba a rekonstrukce stezek apod.).
Oblast podpory:	Způsobitelné pro podporu jsou projekty zaměřené na posílení rekreační funkce lesa např. značení, výstavba a rekonstrukce stezek pro turisty (do šíře 2 m), značení významných přírodních prvků, výstavba herních a naučných prvků, fitness prvků. Podporovány budou též aktivity vedoucí k usměrňování návštěvnosti území, např. zřízení odpočinkových staniček, přístřešků, informačních tabulí, zábrany. Realizovat lze také opatření k údržbě lesního prostředí, např. zařízení k odkládání odpadků a opatření k zajištění bezpečnosti návštěvníků lesa, např. mostky, lávky, zábradlí, stupně. Projekty musí být realizovány na PUPFL (Pozemek určený k plnění funkcí lesa) s výjimkou zvláště chráněných území a oblastí NATURA 2000. Žadatel na PUPFL, na které žádá o podporu, hospodaří podle platného lesního hospodářského plánu, nebo podle převzaté platné lesní hospodářské osnovy.
Definice příjemce dotace:	Soukromí a veřejní držitelé lesů a jiné soukromoprávní subjekty a jejich sdružení.
Výše způsobilých výdajů (Kč):	Minimální výše způsobilých výdajů, ze kterých je stanovena dotace, je 50 tis. Kč na projekt. Maximální výše způsobilých výdajů, ze kterých je stanovena dotace, činí 5 mil. Kč na projekt.
Principy pro určení preferenčních kritérií:	<ul style="list-style-type: none"> • V rámci daného opatření budou preferovány projekty s relevantní poptávkou ze strany cílových skupin a místních aktérů, projekty se zajištěnou udržitelností a pozitivním vlivem na životní prostředí. • V rámci daného opatření budou preferovány projekty s komplexním řešením daného problému v území, navazující na další projekty či aktivity. • V rámci daného opatření budou preferovány především projekty propojující více oblastí a oborů činnosti (integrované a multioborové řešení). • V rámci daného opatření budou preferovány projekty založené na funkčním partnerství a spolupráci (zapojení více subjektů nebo partnerů). • V rámci daného opatření budou preferovány především projekty, přispívající ke zvyšování zaměstnanosti.

Poznámka:	Upřesnění podmínek, včetně preferenčních kritérií, bude specifikováno ve výzvěch MAS.			
Indikátory výstupů				
Číslo	Název	Výchozí stav (rok 2015)	Hodnota pro mid-term (rok 2018)	Cílová hodnota (rok 2023)
9 27 02	Počet podpořených akcí/operací (akce)	0	0	0
9 30 01	Celková plocha (ha)	0	0	0
Indikátory výsledků				
Číslo	Název	Výchozí stav (rok 2015)	Hodnota pro mid-term (rok 2018)	Cílová hodnota (rok 2023)
9 43 01	Celková délka cest zajišťující zpřístupnění pozemků, zvýšení prostupnosti krajiny a její diverzifikaci (km)	0	0	0

Fiche č.4		Pozemkové úpravy		
Vazba na článek Nařízení PRV:	Článek 17, odstavec 1, písmeno c) Pozemkové úpravy			
Vymezení Fiche:				
- stručný popis Fiche	Podpora je zaměřena na investice, které se týkají infrastruktury související s rozvojem, modernizací nebo přizpůsobením se zemědělství a lesnictví, včetně přístupu k zemědělské a lesní půdě a pozemkových úprav.			
- vazba na cíle SCLLD	Fiche je v souladu se strategickým cílem SCLLD č. 4 Zachování a zlepšení stavu životního prostředí a ekologická stabilita krajiny, v oblasti rozvoje VI. Příroda a krajina, jejímž cílem je péče o životní prostředí a krajinu regionu a její uchování v co nejlepším stavu i pro příští generace. Konkrétně je naplňován specifický cíl 4.1 Zlepšit ekologické charakteristiky krajiny a dílčí cíl 4.1.2 Podpora zachování krajinného rázu a ochrana přírodní různorodosti. K uskutečnění tohoto opatření přispívá i podpora obnovy polních cest, výsadba a obnova remízků, alejí apod., podpora opatření vedoucích ke zvýšení biodiverzity, protierozní a protipovodňová opatření, revitalizace vodních prvků v krajině, zvyšování retenční schopnosti krajiny.			
Oblast podpory:	Podpora zahrnuje realizaci plánů společných zařízení, což je opatření zajišťující zpřístupnění především zemědělských a lesních pozemků, opatření k ochraně životního prostředí a zachování krajinného rázu, zvýšení ekologické stability krajiny, protierozní, protipovodňová opatření pro ochranu půdního fondu a vodohospodářská opatření. Realizace společných zařízení musí být v souladu se schválenými návrhy pozemkových úprav.			
Definice příjemce dotace:	Obec nebo zemědělský podnikatel			
Výše způsobilých výdajů (Kč):	Minimální výše způsobilých výdajů, ze kterých je stanovena dotace, je 50 tis. Kč na projekt. Maximální výše způsobilých výdajů, ze kterých je stanovena dotace, činí 5 mil. Kč na projekt.			
Principy pro určení preferenčních kritérií:	<ul style="list-style-type: none"> • V rámci daného opatření budou preferovány projekty se zajištěnou udržitelností a pozitivním vlivem na životní prostředí a ekologickou stabilitu krajiny. • V rámci daného opatření budou preferovány projekty s komplexním řešením daného problému v území, navazující na další projekty či aktivity. • V rámci daného opatření budou preferovány projekty založené na funkčním partnerství a spolupráci (zapojení více subjektů nebo partnerů). 			
Poznámka:	Upřesnění podmínek, včetně preferenčních kritérií, bude specifikováno ve výzvách MAS.			
Indikátory výstupů				
Číslo	Název	Výchozí stav (rok 2015)	Hodnota pro mid-term (rok 2018)	Cílová hodnota (rok 2023)
9 37 01	Počet podpořených podniků/příjemců (příjemce)	0	0	1

Indikátory výsledků				
Číslo	Název	Výchozí stav (rok 2015)	Hodnota pro mid-term (rok 2018)	Cílová hodnota (rok 2023)
9 43 01	Celková délka cest zajišťující zpřístupnění pozemků, zvýšení prostupnosti krajiny a její diverzifikaci (km)	0	0	1,8

Fiche č.5	Výzkum a osvěta
Vazba na článek Nařízení PRV:	Článek 14 Předávání znalostí, informační akce
Vymezení Fiche:	
- stručný popis Fiche	Podpora zahrnuje činnosti v oblasti odborného vzdělávání a získávání dovedností a informační akce. Podpora je určena pro osoby pracující v odvětvích zemědělství, potravinářství a lesnictví, uživatele půdy a jiné hospodářské subjekty, jež jsou malými nebo středními podniky působícími ve venkovských oblastech. Podpora přispívá k naplňování Priority 1 Podpora předávání poznatků a inovací v zemědělství, lesnictví a ve venkovských oblastech, zejména prioritní oblasti 1A Podpora inovací, spolupráce a rozvoje znalostní základny ve venkovských oblastech a prioritní oblasti 1C Podpora celoživotního vzdělávání a odborné přípravy v odvětvích zemědělství a lesnictví.
- vazba na cíle SCLLD	Fiche je v souladu se strategickým cílem SCLLD č. 4 Zachování a zlepšení stavu životního prostředí a ekologická stabilita krajiny, v oblasti rozvoje VI. Příroda a krajina, jejímž cílem je péče o životní prostředí a krajinu regionu a její uchování v co nejlepším stavu i pro příští generace. Konkrétně je naplňován specifický cíl 4.1 Zlepšit ekologické charakteristiky krajiny a dílčí cíl 4.1.3 Prevence poškozování krajiny – vzdělání a osvěta, výzkum a monitoring.
Oblast podpory:	Činnosti v oblasti odborného vzdělávání a získávání dovedností mohou zahrnovat vzdělávací kurzy a workshopy. Podpora se nevztahuje na vzdělávací kurzy a kurzy odborné přípravy, které tvoří součást běžných vzdělávacích programů nebo systémů středního a vyššího vzdělávání. Subjekty zajišťující předávání znalostí a informační služby musí mít k plnění tohoto úkolu příslušné kapacity v podobě kvalifikovaných zaměstnanců a pravidelné odborné přípravy. Způsobitelnými výdaji mohou být náklady na organizaci a zajištění vzdělávacích akcí (do 15 účastníků) nebo informačních akcí (15 a více účastníků), včetně exkurzí pořádaných v souvislosti s projektem. Témata vzdělávacích a informačních akcí musí být zaměřena na aktivity podporované v rámci PRV, zejména na ty, které MAS hodlá podporovat v Programovém rámci PRV.
Definice příjemce dotace:	Subjekt zajišťující odborné vzdělávání či jiné předávání znalostí a informační akce.
Výše způsobilých výdajů (Kč):	Minimální výše způsobilých výdajů, ze kterých je stanovena dotace, je 50 tis. Kč na projekt. Maximální výše způsobilých výdajů, ze kterých je stanovena dotace, činí 5 mil. Kč na projekt.
Principy pro určení preferenčních kritérií:	<ul style="list-style-type: none"> • V rámci daného opatření budou preferovány projekty s komplexním řešením daného problému v území, navazující na další projekty či aktivity. • V rámci daného opatření budou preferovány projekty založené na funkčním partnerství a spolupráci (zapojení více subjektů nebo partnerů). • V rámci daného opatření budou preferovány méně finančně náročné projekty. • V rámci daného opatření budou preferovány projekty dosud nepodpořených žadatelů. • V rámci daného opatření budou preferovány projekty s kratší dobou realizace.

	<ul style="list-style-type: none"> V rámci daného opatření budou preferovány projekty, které zajišťují propagaci MAS Lednicko-valtický areál. V rámci daného opatření budou preferovány projekty zaměřené na širší okruh beneficiantů různého ekonomického zaměření. 			
Poznámka:	Upřesnění podmínek, včetně preferenčních kritérií, bude specifikováno ve výzvách MAS.			
Indikátory výstupů				
Číslo	Název	Výchozí stav (rok 2015)	Hodnota pro mid-term (rok 2018)	Cílová hodnota (rok 2023)
9 23 01	Počet účastníků vzdělávání (týká se pouze vzdělávacích akcí)	0	0	60
Indikátory výsledků				
Číslo	Název	Výchozí stav (rok 2015)	Hodnota pro mid-term (rok 2018)	Cílová hodnota (rok 2023)
9 20 30	Celkový počet vyškolených účastníků podle čl. 14 nařízení EU č. 1305/2013 (Vzdělávací akce)	0	0	60

Fiche č.6		Spolupráce v rámci iniciativy LEADER (Fiche se ruší)		
Vazba na článek Nařízení PRV:	Článek 44 Činnosti spolupráce v rámci iniciativy LEADER			
Vymezení Fiche:				
- stručný popis Fiche	Podpora je zaměřena na spolupráci MAS s dalším partnerstvím. Projekt musí vykazovat přidanou hodnotu spolupráce.			
- vazba na cíle SCLLD	Fiche je v souladu se strategickým cílem SCLLD č. 1 Zajištění ekonomicky udržitelného rozvoje území, oblast rozvoje II. Cestovní ruch. Konkrétně je naplňován specifický cíl 1.5 Cestovní ruch a dílčí cíl 1.5.1 Marketing a organizace cestovního ruchu.			
Oblast podpory:	<p>Podpora zahrnuje projekty spolupráce, které budou v souladu se SCLLD. Bude možné realizovat měkké akce (propagační, informační, vzdělávací a volnočasové) zaměřené na témata, která jsou řešena v SCLLD daných MAS. Jako hmotné a nehmotné investice je možné realizovat pouze:</p> <ul style="list-style-type: none"> - Investice týkající se zajištění odbytu místní produkce včetně zavedení značení místních výrobků a služeb, - Investice související se vzdělávacími aktivitami, - Investice do informačních a turistických center. <p>Za měkké akce lze považovat především pořádání konferencí, festivalů, workshopů, exkurzí, výstav, přenosu příkladů dobré praxe, včetně produktů s tím spojených (publikace, letáky, brožury...).</p> <p>Investice mohou být realizovány pouze takové, které budou provozovat po celou dobu lhůty vázanosti projektu na účel samy MAS. Způsobitelná pro podporu je i předběžná technická podpora projektů spolupráce, kdy MAS musí prokázat, že plánovala provedení konkrétního projektu. Na předběžnou technickou podporu je možné využít max. 10 % z alokace přidělené MAS na realizaci projektů spolupráce.</p>			
Definice příjemce dotace:	<p>MAS, jejíž SCLLD byla schválena z PRV.</p> <p>Kromě místních akčních skupin (tzn. MAS, jejíž SCLLD nebyla schválena z PRV či zahraniční MAS) může MAS spolupracovat se:</p> <ul style="list-style-type: none"> - Skupinou místních veřejných a soukromých partnerů na venkovském území, která provádí strategii místního rozvoje v rámci EU či mimo ni, - Skupinou místních veřejných a soukromých partnerů na jiném než venkovském území, která provádí strategii místního rozvoje v rámci EU. 			
Výše způsobilých výdajů (Kč):	Minimální výše způsobilých výdajů je 50 000. Kč. Maximální výše způsobilých výdajů činí 786 204 Kč.			
Poznámka:	Upřesnění podmínek, včetně preferenčních kritérií, bude specifikováno ve výzvách MAS.			
Indikátory výstupů				
Číslo	Název	Výchozí stav (rok 2015)	Hodnota pro mid-term (rok 2018)	Cílová hodnota (rok 2023)
9 25 01	Celkové veřejné výdaje (EUR)	0	0	0

Fiche č.7	Investice do zemědělských podniků
Vazba na článek Nařízení PRV:	Článek 17, odstavec 1, písmeno a) Investice do zemědělských podniků
Vymezení Fiche:	
- stručný popis Fiche	Podpora je zaměřena na zvýšení celkové výkonnosti a udržitelnosti zemědělského podniku. Podpora přispívá k naplňování Priority 2 Zvýšení životaschopnosti zemědělských podniků a konkurenceschopnosti všech druhů zemědělské činnosti ve všech regionech a podpora inovativních zemědělských technologií a udržitelného obhospodařování lesů, zejména prioritní oblasti 2A Zlepšení hospodářské výkonnosti všech zemědělských podniků a usnadnění jejich restrukturalizace a modernizace, zejména za účelem zvýšení míry účasti na trhu a orientace na trh, jakož i diverzifikace zemědělských činností.
- vazba na cíle SCLLD	Fiche je v souladu se strategickým cílem SCLLD č. 1 Zajištění ekonomicky udržitelného rozvoje území, v oblasti rozvoje č. I. Rozvoj pracovních příležitostí a podnikání, jejímž cílem je, s ohledem na vyšší nezaměstnanost v regionu, podpora rozvoje ekonomické činnosti. Hlavním smyslem realizace a naplňování tohoto cíle je podpora a stabilizace podnikatelského prostředí v regionech MAS (zemědělského i nezemědělského). Konkrétně je naplňován specifický cíl 1.2 Vytvořit podmínky pro zvýšení konkurenceschopnosti místních výrobků a služeb a dílčí cíl 1. 2. 1 Místní zemědělská produkce.
Oblast podpory	Podpora zahrnuje hmotné a nehmotné investice v živočišné a rostlinné výrobě, je určena na investice do zemědělských staveb a technologií pro živočišnou a rostlinnou výrobu a pro školkařskou produkci. Podporovány budou též investice na pořízení mobilních strojů pro zemědělskou výrobu a investice do pořízení peletovacích zařízení pro vlastní spotřebu v zemědělském podniku. V rámci této Fiche nelze podpořit investice pro živočišnou výrobu týkající se včel a rybolovu. Investice pro rostlinnou výrobu se nesmí týkat obnovy nosných konstrukcí vinic, oplocení vinic a oplocení sadů. Podpora nemůže být poskytnuta na pořízení kotlů na biomasu.
Definice příjemce dotace:	Zemědělský podnikatel.
Výše způsobilých výdajů (Kč):	Minimální výše způsobilých výdajů, ze kterých je stanovena dotace, je 50 tis. Kč na projekt. Maximální výše způsobilých výdajů, ze kterých je stanovena dotace, činí 5 mil. Kč na projekt.
Principy pro určení preferenčních kritérií:	<ul style="list-style-type: none"> • V rámci daného opatření budou preferovány projekty s relevantní poptávkou ze strany cílových skupin a místních aktérů, projekty se zajištěnou udržitelností a pozitivním vlivem na životní prostředí. • V rámci daného opatření budou preferovány projekty s komplexním řešením daného problému v území, navazující na další projekty či aktivity. • V rámci daného opatření budou preferovány méně finančně náročné projekty. • V rámci daného opatření budou preferovány především projekty s inovačním přístupem. • V rámci daného opatření budou preferovány především projekty propojující více oblastí a oborů činnosti (integrované a multi-oborové řešení).

	<ul style="list-style-type: none"> • V rámci daného opatření budou preferovány projekty založené na funkčním partnerství a spolupráci (zapojení více subjektů nebo partnerů). • V rámci daného opatření budou preferovány především projekty, přispívající ke zvyšování zaměstnanosti. 			
Poznámka:	Upřesnění podmínek, včetně preferenčních kritérií, bude specifikováno ve výzvách MAS.			
Indikátory výstupů				
Číslo	Název	Výchozí stav (rok 2015)	Hodnota pro mid-term (rok 2018)	Cílová hodnota (rok 2023)
9 37 01	Počet podpořených podniků/příjemců (příjemci)	0	0	12
Indikátory výsledků				
Číslo	Název	Výchozí stav (rok 2015)	Hodnota pro mid-term (rok 2018)	Cílová hodnota (rok 2023)
9 48 00	Pracovní místa vytvořená v rámci podpořených projektů (Leader)	0	0	6

Fiche č.8	Základní služby a obnova vesnic
Vazba na článek Nařízení PRV:	Článek 20, a) Veřejná prostranství v obcích Článek 20, b) Mateřské a základní školy Článek 20, e) Vybrané kulturní památky Článek 20, g) Stezky
Vymezení Fiche:	
- stručný popis Fiche	Podpora v rámci tohoto článku zahrnuje podporu základních služeb a obnovy vesnic ve venkovských oblastech. Cílem fiche je prostřednictvím investic do nového vybavení, rozšiřování a modernizace objektů, přispět k posílení sociálního začleňování a podpořit rozvoj kulturního života v obcích.
- vazba na cíle SCLLD	Fiche je v souladu s cíli SCLLD: Strategický cíl 1. Zajištění ekonomicky udržitelného rozvoje území, v oblasti rozvoje území (hlavní cíl) Specifický cíl: 1.5 Cestovní ruch (hlavní cíl) Dílčí cíl: 1.5.2 Zkvalitnění sítě turistických stezek a jejich doprovodné infrastruktury (hlavní cíl) 2. Zvýšit spokojenost místních obyvatel s životními podmínkami a s kvalitou života Specifický cíl: 2.1 Modernizace dopravní a technické infrastruktury Dílčí cíl: 2.1.2 Obnova a oživení veřejných prostranství a zlepšování vzhledu obcí Specifický cíl: 2.2 Vzdělávací infrastruktura Dílčí cíl: 2.2.1 Vzdělávací infrastruktura 3. Zachování kulturního dědictví UNESCO Specifický cíl: 3.1 Zachování kulturního dědictví UNESCO Dílčí cíl: 3.1.3: Obnova nemovitých kulturních památek místního významu
Oblast podpory	Podpořena budou pouze tato veřejná prostranství: náměstí, návsi, tržiště, navazující prostranství obecního úřadu, pošty, kostela, hřbitova, železniční stanice a dalších objektů občanské vybavenosti, které jsou ve vlastnictví obce. Dále investice do mateřských a základních škol nenavyšující kapacitu zařízení. Podpora zahrnuje obnovu a zhodnocení nemovitého kulturního dědictví venkova. Nemovitým kulturním dědictvím venkova se rozumí nemovité památky uvedené ve veřejně dostupném Ústředním seznamu kulturních památek České republiky. Podporovány budou projekty v oblasti veřejně přístupných pěších a lyžařských stezek, hipposteze a dalších tematických stezek mimo území lesa.
Definice příjemce dotace:	Pro článek 20 a) obec nebo svazek obcí. Pro článek 20 b) obec nebo svazek obcí, příspěvková organizace zřízená obcí nebo svazkem obcí, dále školské právnické osoby vykonávající činnost škol a zapsané ve školském rejstříku, které nejsou zřízeny krajem či organizační složkou státu. Pro článek 20 e) obec nebo svazek obcí, příspěvková organizace zřízená obcí nebo svazkem obcí, nestátní neziskové organizace (spolek, ústav, o.p.s.), registrované církve a náboženské společnosti a evidované (církevní) právnické osoby.

	Pro článek 20 g) obec nebo svazek obcí, příspěvková organizace zřízená obcí nebo svazkem obcí.			
Výše způsobilých výdajů (Kč):	Minimální výše způsobilých výdajů, ze kterých je stanovena dotace, je 50 tis. Kč na projekt. Maximální výše způsobilých výdajů, ze kterých je stanovena dotace, činí 5,0 mil. Kč na projekt.			
Principy pro určení preferenčních kritérií:	<ul style="list-style-type: none"> • V rámci daného opatření budou preferovány projekty s relevantní poptávkou ze strany cílových skupin a místních aktérů, projekty se zajištěnou udržitelnosti a pozitivním vlivem na životní prostředí. • V rámci daného opatření budou preferovány projekty realizované v menších obcích. • V rámci daného opatření budou preferovány méně finančně náročné projekty. • V rámci daného opatření budou preferovány projekty dosud nepodpořených žadatelů. • V rámci daného opatření budou preferovány projekty s kratší dobou realizace. • V rámci daného opatření budou preferovány projekty, jejichž součástí je také výsadba zeleně, zvláště s důrazem na zastoupení autochtonních druhů dřevin. • V rámci daného opatření budou preferovány projekty, které zajišťují propagaci MAS Lednicko-valtický areál. • V rámci daného opatření budou preferovány především projekty, přispívající ke zvyšování zaměstnanosti. 			
Poznámka:	Upřesnění podmínek, včetně preferenčních kritérií, bude specifikováno ve výzvách MAS.			
Indikátory výstupů				
Číslo	Název	Výchozí stav (rok 2015)	Hodnota pro mid-term (rok 2018)	Cílová hodnota (rok 2023)
9 27 02	Počet podpořených operací	0	0	3
Indikátory výsledků				
Číslo	Název	Výchozí stav (rok 2015)	Hodnota pro mid-term (rok 2018)	Cílová hodnota (rok 2023)
9 48 00	Pracovní místa vytvořená v rámci podpořených projektů (Leader)	0	0	0,0

4.5 Vazby programových rámců na opatření

Na úrovni celé strategie jsou vazby mezi jednotlivými opatřeními jednoho specifického cíle logicky dané přispíváním opatření k naplňování daného opatření. Často se jedná o vazby dané logickou te- matickou návazností jednotlivých opatření. Existuje i vazba mezi jednotlivými specifickými cíli strate- gie. Úroveň těchto vazeb a integrované rysy na úrovni celé strategie jsou blíže popsány v kap. 4.7.

Opatření programových rámců mají přímou vazbu na specifické cíle a opatření strategie. Následující tabulka uvádí tuto přímou vazbu.

Tabulka 15: Vazby programových rámců na opatření

Specifický cíl	Dílčí cíl	Programový rámec	Opatření/fiche pro- gramového rámce
1.1 Zlepšit příležitosti pro zvýšení zaměstnanosti, včetně uplatnění znevý- hodněných skupin obyva- telstva na trhu práce	1.1.1: Přístup k zaměst- nání	Operační program Zaměstnanost	Odstranění bariér přístupu k zaměstnání
	1.1.2: Sladování rodinné- ho a profesního života	Operační program Zaměstnanost	Prorodinná opatření
	1.1.3: Podpora zaměst- nanosti sociálně vylouče- ných osob	Operační program Zaměstnanost	Podpora zaměstnanosti sociálně vyloučených osob
1.2 Vytvořit podmínky pro zvýšení konkurence- schopnosti místních vý- robků a služeb	1.2.1: Místní zemědělská produkce	Program rozvoje venkova	Podpora místní zeměděl- ské produkce Investice do zeměděl- ských podniků
	1.2.2: Místní nezeměděl- ská produkce	Program rozvoje venkova	Rozvoj podnikání na venkově
1.3 Zlepšit podmínky pro uplatnitelnost absolventů a zvýšit provázanost škol a podnikatelů	1.3.1: Spolupráce škol a podnikatelů za účelem rozvoje klíčových kompe- tencí	Operační program Zaměstnanost	Odstranění bariér přístupu k zaměstnání
1.4 Zlepšení podmínek pro podnikání	1.4.1: Podnikatelské pro- středí	Operační program Zaměstnanost	Odstranění bariér přístupu k zaměstnání
1.5 Cestovní ruch	1.5.1: Marketing a organi- zace cestovního ruchu	Program rozvoje venkova	Spolupráce v rámci inicia- tivy LEADER
	1.5.2: Zkvalitnění sítě turistických stezek a jejich doprovodné infrastruktury	Program rozvoje venkova	Základní služby a obnova vesnic
2.1 Modernizace dopravní a technické infrastruktury	2.1.1: Zlepšit dopravní dostupnost a bezpečnost dopravy	Integrovaný regionální operační program	Udržitelná a bezpečná dopravní infrastruktura
	2.1.2: Obnova a oživení veřejných prostranství a zlepšování vzhledu obcí	Program rozvoje venkova	Základní služby a obnova vesnic
2.2 Vzdělávací infrastruktura	2.2.1: Vzdělávací infrastruktura	Integrovaný regionální operační program Program rozvoje venkova	Vzdělávací infrastruktura Základní služby a obnova vesnic
2.3 Infrastruktura pro trávení volného času	2.3.1: Podpora volnoča- sových aktivit	Opatření mimo programový rámec	---
	2.3.2: Budová- ní/rekonstrukce infrastruk- tury pro volný čas	Opatření mimo programový rámec	---
2.4 Zajistit dostatečné kapacity sociálních služeb	2.4.1: Rozvoj sociálních služeb	Operační program Zaměstnanost	Rozvoj sociálních služeb
	2.4.2: Sociální inkluze a sociální bydlení	Integrovaný regionální operační program	Sociální infrastruktura

2.5 Aktivní zapojení seniorů	2.5.1: Vzdělávací aktivity pro seniory	Opatření mimo programový rámec	---
3.1 Zachování kulturního dědictví UNESCO	3.1.1: Ochrana památek UNESCO	Integrovaný regionální operační program	Zachování kulturního dědictví
	3.1.2: Vzdělávání a osvěta	Opatření mimo programový rámec	---
	3.1.3: Obnova nemovitých kulturních památek místního významu	Program rozvoje venkova	Základní služby a obnova vesnic
3.2 Obnovit a udržet kulturní tradice a hodnoty	3.2.1: Podpora pořádání kulturních akcí	Opatření mimo programový rámec	---
4.1 Zlepšit ekologické charakteristiky krajiny a posílit péči o krajinu	4.1.1: Podpora trvale udržitelného hospodaření v lesích	Program rozvoje venkova	Neproduktivní investice v lesích
	4.1.2: Podpora zachování krajinného rázu a ochrana přírodní různorodosti	Program rozvoje venkova	Pozemkové úpravy
	4.1.3: Prevence poškozování krajiny – vzdělání a osvěta, výzkum a monitoring	Program rozvoje venkova	Výzkum a osvěta
4.2 Zefektivnit nakládání s energiemi a odpady	4.2.1: Realizace energetických úspor	Opatření mimo programový rámec	---
	4.2.2: Zlepšení odpadového hospodářství	Opatření mimo programový rámec	---
5.1 Vytvořit podmínky pro spolupráci místních aktérů	5.1.1: Setkávání a spolupráce subjektů v rámci MAS	Opatření mimo programový rámec	---
	5.1.2: Setkávání a spolupráce s jinými MAS, dobrovolnými svazky obcí i v ORP Břeclav	Opatření mimo programový rámec	---
5.2 Vytvořit podmínky pro koordinaci při realizaci nových projektů	5.2.1: Tvorba koncepčních dokumentů	Opatření mimo programový rámec	---