



Výroční zpráva

o činnosti a hospodaření spolku

2020



MAS
Lednicko-valtický areál

1	PREAMBULE	3
1.1.	Principy metody LEADER	3
2	ZÁKLADNÍ ÚDAJE.....	4
2.1.	Účel spolku.....	5
2.2.	Činnost spolku.....	5
2.3.	Územní působnost.....	6
3	STRUKTURA SPOLKU	7
3.1.	Členové.....	7
3.2.	Organizační struktura	10
4	ČINNOST MAS V ROCE 2020	15
4.1.	Realizace SCLLD.....	15
4.2.	Další aktivity.....	16
5	PŘÍLOHY.....	18

1 PREAMBULE

Místní akční skupiny (MAS) jsou založeny na principu partnerství mezi subjekty veřejného a soukromého sektoru, které spojuje zájem o rozvoj určitého území. Výhodou místních akčních skupin je, že pracují tzv. zdola, tedy že iniciativa při rozvoji regionu vychází primárně od jeho obyvatel. Pro dotační období 2014-2020 připravily všechny místní akční skupiny strategie komunitně vedeného místního rozvoje (SCLLD). V rámci této strategie zanalyzovaly svá území, jejich potřeby a požadavky a rovněž definovaly možné cíle podpory z prostředků poskytovaných Evropskou unií.

Města, obce a soukromé subjekty v území Dobrovolného svazku obcí Lednicko-valtický areál, také využily příležitosti a ke dni 7. 5. 2015 založily místní akční skupinu s názvem MAS Lednicko-valtický areál, z. s., která má právní formu spolku. Hlavní iniciativu při zakládání měly Město Břeclav a obec Lednice, postupem času se však připojily další subjekty z regionu Dobrovolného svazku obcí Lednicko-valtický areál. V současné době zahrnuje MAS území obcí Břeclav, Bulhary, Hlohovec, Lednice, Podivín, Přítluky, Rakvice, Valtice a Velké Bílovice. Spolek má ambice i předpoklady stát se vůdčím aktérem rozvoje našeho regionu.

1.1. Principy metody LEADER

- strategie místního rozvoje podle jednotlivých oblastí, určené pro řádně vymezená subregionální venkovská území;
- partnerství mezi veřejným a soukromým sektorem na místní úrovni – tzv. místní akční skupiny;
- přístup zdola nahoru („BOTTOM UP“) spojený s tím, že rozhodovací pravomoc týkající se vypracování a provádění strategií místního rozvoje náleží místním akčním skupinám;
- více odvětvové navrhování a provádění strategie založené na součinnosti mezi subjekty i projekty z různých odvětví místního hospodářství;
- uplatňování inovačních postupů;
- provádění projektů spolupráce;
- vytváření sítí místních partnerství.

Pro dotační období 2014–2020 je výše uvedený princip nazýván jako Komunitně vedený místní rozvoj (CLLD – Community Led Local Development). CLLD se uskutečňuje na základě Strategie komunitně vedeného místního rozvoje (SCLLD) a je koncipován s ohledem na místní potřeby a potenciál, zahrnuje inovativní prvky v místních souvislostech, vytváření sítí a případně spolupráci. V rámci této SCLLD provedly místní akční skupiny analýzu svého území, jeho potřeby a požadavky a rovněž definovaly možné cíle podpory pro finanční prostředky, poskytované z Evropské unie. MAS tak může být příjemcem dotačních prostředků a může provádět projekty v souladu se SCLLD.

MAS Lednicko-valtický areál v roce 2015 úspěšně dokončila náročný proces standardizace, na jehož konci obdržela Osvědčení o splnění standardů MAS, o tom, že je schopna podílet se na implementaci programů financovaných z Evropských strukturálních a investičních fondů (ESIF). Toto osvědčení bylo nutností k podání žádosti o podporu implementace své Strategie komunitně vedeného místního rozvoje (SCLLD) pro území MAS v rámci programového období 2014–2020.

Dne 11. 11. 2020 obdržela MAS potvrzení o tom, že splnila podmínky kontroly dodržování standardů místních akčních skupin také pro programové období 2021–2027.

MAS Lednicko-valtický areál má alokovány finanční prostředky ze čtyř operačních programů – Integrovaný regionální operační program (IROP), Operační program Zaměstnanost (OPZ), Operační program Životní prostředí (OPŽP) a Program rozvoje venkova (PRV).

I když na dotčeném území nemá MAS dlouhou historii, tak od počátku se snaží být důležitým partnerem při rozvoji tohoto jedinečného regionu. Po celou dobu se snaží vytvářet pomyslné mosty a spojovat místa a lidi. Svou podstatou jsou pro tyto účely MAS velmi vhodnou platformou, neboť se zde střetává soukromý a veřejný sektor, doplněný neziskovým sektorem, a to je potenciál, ze kterého se dá velmi získat. MAS Lednicko-valtický areál chce sjednocovat a spojovat, uvědomujeme si, jak důležitá je spolupráce, osobní zájmy by měly ustoupit těm společným, neboť cestou spolupráce se vždy může dokázat mnohem více. Tím vším MAS směřuje k vytvoření pevné, kvalitní a efektivní sítě spolupráce všech místních aktérů, a to nejen na území naší MAS, ale také budováním sítě za hranicemi MAS.

2 ZÁKLADNÍ ÚDAJE

Tab. 1: Základní údaje o spolku k 31. 12. 2020

Název MAS	MAS Lednicko-valtický areál, z.s.
Právní forma	spolek
IČO	04075111
Sídlo kanceláře	Lidická 3116/134
Statutární zástupce	BORS Břeclav, a.s., IČ: 49969242, se sídlem Břeclav, Bratislavská 2284/26, PSČ 690 62, zastupující fyzická osoba Ing. David Mikulecký, předseda spolku
Manažer	Mgr. Lukáš Hlavinka, +420 733 594 811
Webové stránky	http://www.mas-lva.cz

E-mail	hlavinka@mas-lva.cz
Datová schránka	ID: qb94bnd
Bankovní spojení	4851023399/0800

MAS Lednicko-valtický areál je členem:

- 1) Národní síť Místních akčních skupin České republiky, z.s.**
se sídlem: Opavská 228, 747 41 Hradec nad Moravicí
IČ: 28554271
- 2) Krajské sdružení NS MAS ČR Jihomoravského kraje, pobočný spolek**
Sloup 221, 679 13 Sloup
IČ: 72048301

2.1. Účel spolku

Hlavním účelem spolku je komunitně vedený místní rozvoj uskutečňovaný na základě Strategie komunitně vedeného místního rozvoje (dále jen „SCLLD“). Dalším účelem je společensky užitečná činnost, všestranně přispívat ke zlepšování a rozvoji kvality života, rozvoji a uplatňování základních lidských práv a humanitárních zásad, a přispívat tím k naplňování obecného blaha.

Dalším účelem spolku je také:

- zajištění naplňování principu partnerství spočívající v intenzivní spolupráci mezi státní správou a samosprávou, podnikatelskými subjekty, neziskovými organizacemi, dalšími subjekty a občany;
- distribuce veřejných finančních prostředků a provádění SCLLD v územní působnosti spolku;
- podpora rozvoje občanských iniciativ na místní a regionální úrovni, ochrana přírody a krajiny, kulturního bohatství a zdraví obyvatel regionu;
- zvýšení ekonomické prosperity a kvality života regionu;
- propagace regionu a spolupráce na regionální, národní a mezinárodní úrovni;
- zajišťování finančních, lidských, materiálních a informačních zdrojů pro rozvoj regionu.

2.2. Činnost spolku

Hlavním činností spolku je veřejně prospěšná činnost, směřující k ochraně a uspokojení společných zájmů a naplňování účelu spolku.

Spolek dosáhne svého účelu zejména těmito dílčími činnostmi:

- podpora realizace projektů v oblasti péče o krajinu, sídel a jejich hodnot;
- podpora rozvojových projektů a propagace vinařské turistiky a agroturistiky v zájmovém území;
- koordinace, posouzení a výběr projektů a dalších akcí zabezpečujících udržitelný rozvoj zájmového území;
- podpora multifunkčního zemědělství, zejména vinařství, ovocnictví, zelinářství, zahradnictví a ochrana krajiny v zájmovém území;
- podpora přeshraniční spolupráce, vytváření partnerství se zahraničními subjekty, zprostředkování zahraničních zkušeností a kontaktů tuzemským subjektům;
- komunikace a spolupráce s orgány státní správy a samosprávy pro zajištění udržitelného rozvoje regionu;
- zabezpečení činností při komunikaci a spolupráce s obdobnými subjekty, odborníky a institucemi EU;
- spolupráce při tvorbě projektů pro rozvoj lidských zdrojů;
- propagace a reprezentace zájmového území regionu a okolních obcí, vydávání publikací a propagačních materiálů a účast na mezinárodních a tuzemských veletrzích;
- zajištění poradenské a informační činnosti spolku, organizování konferencí, seminářů, besed a stáží;
- aktivity v oblasti vzdělávání.

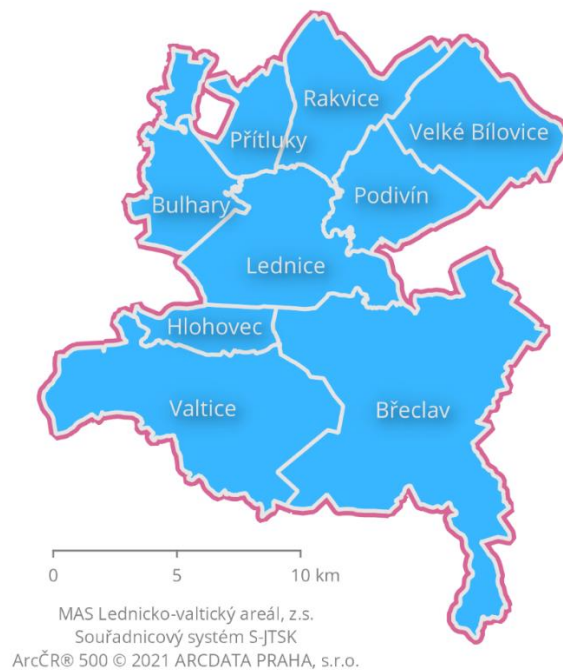
Vedle hlavní činnosti může spolek vyvíjet též vedlejší hospodářskou činnost spočívající v podnikání nebo jiné výtěžné činnosti, je-li její účel v podpoře hlavní činnosti nebo v hospodárném využití spolkového majetku.

2.3. Územní působnost

Kraj:	Jihomoravský
Okres:	Břeclav
SO ORP:	Břeclav
Počet obyvatel:	42 544 (k 31. 12. 2019)
Rozloha území:	260,05 km ²
Obce:	Břeclav, Bulhary, Hlohovec, Lednice, Podivín, Přítluky, Rakvice, Valtice, Velké Bílovice

Největším sídlem území je město Břeclav. Historickými turistickými centry jsou obec Lednice a město Valtice, v okolí těchto dvou sídel se rozkládá světoznámý Lednicko-valtický areál zapsaný v seznamu UNESCO. MAS realizuje své aktivity na území devíti měst a obcí Lednicko-valtického areálu, které souhlasily se zařazením svého území do MAS v programovém období 2014–2020.

Výběr územní působnosti strategie byl zejména logickým důsledkem dlouholeté spolupráce místních aktérů v území, kdy území je prakticky shodné s územím Dobrovolného svazku obcí LVA. Ten vznikl v roce 2005 a jeho členy jsou obce Břeclav, Bulhary, Hlohovec, Ladná, Lednice, Podivín, Přítluky, Rakvice, Valtice, Velké Bílovice. Svazek vznikl za účelem společného prosazování zájmů spojených s komplexním udržitelným rozvojem regionu. Dobrovolný svazek obcí LVA navazuje na původní sdružení osmi zakladatelských obcí, které vznikly na přelomu let 1999/2000 s názvem Region LVA.



Obr. 1: Území MAS Lednicko-valtický areál

Z deseti měst a obcí tvořících Dobrovolný svazek obcí LVA není na území MAS Lednicko-valtický areál pouze obec Ladná, která se již v minulosti stala členem MAS Dolní Morava (nyní MAS Jižní Slovácko). Zřetelné jsou hranice MAS na západě, kde se rozprostírá sousední MAS Mikulovsko. Stejně tak je vymezena severní hranice s již v minulosti existující MAS Hustopečsko a východní hranice, kde působí MAS Jižní Slovácko. Jižní hranice je definována státní hranicí s Rakouskem. Území vykazuje značnou homogenitu a jednotlivé obce v něm jsou vzájemně propojeny velkým množstvím vazeb a společných ukazatelů.

Hlavním jednotícím prvkem MAS je Lednicko-valtický areál, územní celek architektonicky komponované krajiny vytvořený bývalým vládnoucím rodem Lichtenštejnů, který je zapsaný na seznam světového dědictví UNESCO. Dalším, a neméně významným, společným jmenovatelem je vinohradnictví a vinařství. Fenomémem území je rovněž vyspělé ovocnářství a zelinářství, v minulosti podpořené sítí zpracujících potravinářských státních podniků (Fruta Brno s. p.).

Území je geograficky jednotné, administrativně celistvé, se společným historickým vývojem a jednotnou turistickou nabídkou. Spolupráce je založena i na dlouholeté meziobecní spolupráci obcí v Dobrovolném svazku obcí LVA.

3 STRUKTURA SPOLKU

3.1. Členové

Členství ve spolku je dobrovolné. Členem spolku se může stát každá – fyzická osoba starší 18 let, fyzická osoba podnikající nebo právnická osoba – mající v zájmovém území MAS

trvalé bydliště, sídlo nebo provozovnu nebo v zájmovém území MAS prokazatelně působí, která souhlasí se stanovami a s cíli spolku, a která zastupuje veřejné nebo soukromé místní socioekonomické zájmy.

Členství ve spolku vzniká po schválení písemné žádosti o přijetí (přihláška do spolku) rozhodnutím Výkonné rady spolku. Proti rozhodnutí Výkonné rady o nepřijetí za člena může dotčená osoba podat odvolání, o kterém s konečnou platností rozhoduje Valná hromada na svém nejbližším zasedání.

Člen spolku má právo zejména:

- účast na hlasování nejvyššího orgánu spolku;
- podílet se na činnosti spolku;
- předkládat podněty a návrhy orgánům spolku;
- volit orgány spolku a být volen do orgánů spolku;
- právo a povinnost být začleněn do jedné ze zájmových skupin.

Člen spolku je povinen zejména:

- dodržovat stanovy spolku, aktivně se podílet na plnění cílů spolku;
- svědomitě vykonávat funkce v orgánech spolku;
- dbát o dobré jméno a nepoškozovat spolek;
- chovat se čestně vůči spolku, aktivně hájit jeho zájmy, dodržovat vnitřní dohody a zachovávat vnitřní řád spolu a nepodnikat žádné kroky, které by byly v rozporu se zájmy spolku;
- aktivně a pravidelně se účastnit jednání orgánů spolu a přispívat ke zlepšení jejich práce;
- účastnit se jednání Valné hromady nebo svou neúčast řádně omluvit;
- platit členské příspěvky v termínu a výši odsouhlaseném Valnou hromadou.

Tab. 2: Seznam členů spolku podle zájmových skupin k 31. 12. 2020

Místní samospráva		Sektor
1	Město Břeclav	veřejný
2	Obec Bulhary	veřejný
3	Obec Lednice	veřejný
4	Město Valtice	veřejný
5	Město Velké Bílovice	veřejný
6	Obec Rakvice	veřejný
7	Obec Přítluky	veřejný
8	Město Podivín	veřejný
Podnikání a služby		Sektor

9	BORS Břeclav, a. s.	soukromý
10	Hyrš Miroslav	soukromý
11	Libor Nazarčuk	soukromý
12	Milan Vojta, M. A.	soukromý
13	Ing. Martin Kratochvíl	soukromý
Sport a volnočasové aktivity		Sektor
14	Mgr. Zbyněk Chlumecký	soukromý
15	Jihomoravská sportovní, z. s.	soukromý
16	SK ZLATANA, z. s.	soukromý
17	1. PLAVEBNÍ s. r. o.	soukromý
Environmentální oblast		Sektor
18	AZI spol. s r. o.	soukromý
19	doc. Ing. Přemysl Krejčířík, Ph.D.	soukromý
20	doc. Ing. Miloš Michlovský, DrSc.	soukromý
21	Bc. Milan Sedláček	soukromý
22	Ardea Břeclav Základní článek Hnutí Brontosaurus	soukromý
23	VINAŘSTVÍ VALTICKÉ PODZEMÍ s.r.o.	soukromý
24	VLA servisní AG a.s.	soukromý
25	VINSELEKT MICHLOVSKÝ a.s.	soukromý
26	Pavel Binder	soukromý
Tradice, kultura, vzdělání		Sektor
27	ARKADIE, z. s.	soukromý
28	Víno bez hranic o.p.s.	soukromý

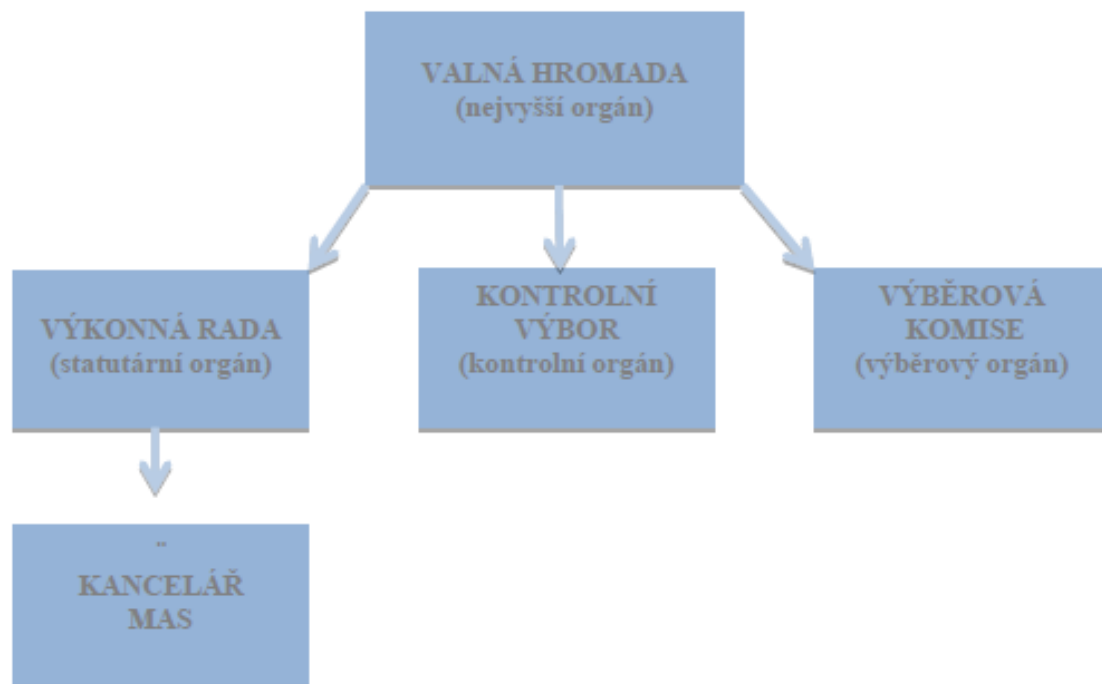
Tab. 3: Členské příspěvky v roce 2020

Kategorie členů		Výše příspěvku (Kč)
Obce nad 10 000 obyvatel		10 000,-
Obce do 10 000 obyvatel (včetně)		5 000,-
Právnícké osoby	obchodní společnosti	5 000,-
	ostatní	1 000,-
Fyzické osoby		300,-

3.2. Organizační struktura

Orgány spolku jsou:

- Valná hromada;
- Výkonná rada;
- Kontrolní výbor;
- Výběrová komise;
- Kancelář MAS.



Obr. 2: Organizační schéma MAS Lednicko-valtický areál

Valná hromada

Valná hromada je nejvyšším orgánem spolku a tvoří ji všichni členové spolku. Valná hromada je svolávána podle potřeby, nejméně však jednou za kalendářní rok. Předseda Výkonné rady spolku je povinen svolat Valnou hromadu k žádosti nejméně 30 % členů spolku. Valná hromada je usnášeníschopná, pokud je přítomna nadpoloviční většina všech členů spolku. Pro přijetí rozhodnutí je potřeba souhlasu nadpoloviční většiny přítomných hlasů, s výjimkou schvalování návrhu na změnu stanov, pro které musí hlasovat dvoutřetinová většina přítomných členů.

Valná hromada má následující pravomoci:

- schvaluje stanovy spolku a svůj jednací řád;

- schvaluje výroční zprávu o činnosti a hospodaření spolku za kalendářní rok a schvaluje účetní závěrku;
- schvaluje rozpočet spolku a jeho změny;
- schvaluje strategii dalšího rozvoje regionu;
- zřizuje povinné orgány – rozhodovací, kontrolní a výběrový orgán;
- určuje pravomoci a působnost orgánů MAS;
- určuje způsob volby a odvolávání členů orgánů MAS;
- stanovuje způsob jednání orgánů MAS;
- volí a odvolává členy Výkonné rady spolku, členy Kontrolního výboru a členy Výběrové komise a rozhoduje o jejich odměnách;
- rozhoduje o fúzi nebo zrušení spolku;
- rozhoduje o distribuci veřejných finančních prostředků – schvaluje SCLLD – Strategie komunitně vedeného místního rozvoje, nese zodpovědnost za distribuci veřejných prostředků a provádění SCLLD v územní působnosti;
- jmenuje likvidátora při zániku spolku;
- schvaluje výši členských příspěvků, které si vyhradí svým rozhodnutím.

V roce 2020 se uskutečnilo jedno zasedání Valné hromady, a to dne 25. 6. 2020.

Výkonná rada

Výkonná rada je kolektivním statutárním orgánem spolku, má pět členů a za svoji činnost odpovídá Valné hromadě. Členové Výkonné rady jsou voleni z členů spolku, přičemž veřejný sektor ani žádná ze zájmových skupin nepředstavuje více než 49 % hlasovacích práv. Při rozhodování je hlasovací právo členů Výkonné rady rovné. Spolek zastupuje samostatně předseda Výkonné rady.

Výkonná rada má následující pravomoci:

- schvalovat jednací řád Výkonné rady, jednací řády ostatních orgánů spolku, status spolku, směrnice a další organizační pravidla spolku a jejich změny;
- přijímat a vylučovat členy spolku;
- svolávat Valnou hromadu minimálně 1x za kalendářní rok;
- schvalovat způsob hodnocení a výběru projektů, zejména výběrová kritéria pro výběr projektů;
- vybírat projekty k realizaci a stanovovat výši alokace na základě návrhu Výběrové komise;
- schvalovat výzvy k podávání žádostí;
- aktualizovat strategii rozvoje regionu;
- schvalovat uzavření a ukončení pracovněprávního vztahu s vedoucím zaměstnancem (manažerem spolku) pro realizaci SCLLD;

- vybírat členy Kanceláře MAS, schvalovat uzavření a ukončení pracovněprávních nebo obdobných vztahů se členy Kanceláře MAS;
- dbát na sledování cílů, k jejichž naplnění byl spolek založen;
- projednat a předložit rozpočet spolku a jeho změny Valné hromadě ke schválení;
- zřizovat územní pracoviště dle potřeby;
- řídit činnosti Kanceláře spolku;
- rozhodovat o vytvoření a vymezení zájmových skupin v souladu s SCLLD;
- provádět činnosti souvisejících s funkcí tiskového mluvčího, v úzké součinnosti s manažerem spolku zajišťovat spolupráci komunikačního centra s tuzemskými a mezinárodními subjekty.

Tab. 4: Složení Výkonné rady k 31. 12. 2020

	Člen	Zastupuje	Sektor
1	BORS Břeclav, a.s.	Ing. David Mikulecký	soukromý
2	AZI spol. s r.o.	Ing. Jaroslav Hladík	soukromý
3	Město Břeclav	Bc. Svatopluk Pěček	veřejný
4	doc. Ing. Miloš Michlovský, DrSc.	–	soukromý
5	Město Velké Bílovice	Ing. Lenka Grofová	veřejný

V roce 2020 se uskutečnilo celkem 13 jednání Výkonné rady, z nichž osm proběhlo formou korespondenčního hlasování (per rollam).

Kontrolní výbor

Kontrolní výbor je kontrolním orgánem spolku a má tři členy. Při rozhodování je hlasovací právo členů kontrolního výboru rovné. Kontrolní výbor je usnášeníschopný, je-li přítomna nadpoloviční většina členů. Pro přijetí rozhodnutí je třeba souhlasu většiny přítomných. Členství v Kontrolním výboru je neslučitelné s členstvím ve Výkonné radě a s funkcí likvidátora.

Kontrolní výbor má následující pravomoci:

- kontrolovat veškerou činnost spolku a jejich orgánů;
- připomínkovat návrh rozpočtu spolku;
- nahlížet do účetnictví a jiných dokladů spolku a kontrolovat tam obsažené údaje;
- účastnit se jednání Výkonné rady spolku, musí jim být uděleno slovo, pokud o ně požádají;
- přezkoumává účetní závěrku a výroční zprávu spolku;
- kontroluje metodiku způsobu výběru projektů spolku a její dodržování, včetně vyřizování odvolání žadatelů proti výběru spolku;

- zodpovídá za monitoring a hodnocení SCLLD (zpracovává a předkládá ke schválení Výkonné radě indikátorový a evaluační plán SCLLD);
- nejméně jedenkrát ročně podává zprávu Valné hromadě o výsledcích své kontrolní činnosti;
- dohlíží na to, že spolek vyvíjí činnost v souladu se zákony a stanovami spolku, platnými pravidly, standardy a SCLLD;
- svolává mimořádné jednání Valné hromady a Výkonné rady spolku, jestliže to vyžadují zájmy spolku; k) aktivně monitoruje realizované projekty;
- kontroluje plnění podmínek prováděných projektů.

Tab. 5: Složení Kontrolního výboru k 31. 12. 2020

	Člen	Zastupuje	Sektor
1	Obec Lednice	RNDr. Libor Kabát	veřejný
2	Jihomoravská sportovní, z.s.	Ing. Richard Bartoš	soukromý
3	Bc. Milan Sedláček	–	soukromý

V roce 2020 se uskutečnilo jedno jednání Kontrolního výboru, a to 25. 6. 2020.

Výběrová komise

Členy Výběrové komise jsou subjekty, které na území spolku prokazatelně místně působí, jmenovaní Valnou hromadou s tím, že členem Výběrové komise musí být vždy minimálně jeden zástupce určený:

- ❖ veřejným sektorem;
- ❖ soukromým sektorem;
- ❖ neziskovým sektorem.

Výběrová komise provádí předvýběr projektů na základě objektivních kritérií – navrhuje jejich pořadí podle přínosu těchto operací k plnění záměrů a cílů SCLLD.

Tab. 6: Složení Výběrové komise k 31. 12. 2020

	Člen	Zastupuje	Sektor
1	Ing. Radim Spěvák	–	soukromý
2	OHK Břeclav	Bc. Vendula Dvořáková	soukromý
3	Obec Hlohovec	Ing. Jaroslav Hajda	veřejný
4	Jiří Budovič	–	soukromý
5	Ing. Kamila Grbavčicová	–	soukromý

6	Mgr. Iva Jobánková	-	soukromý
7	Bc. Roman Tuček	-	soukromý

V roce 2020 se uskutečnilo pět jednání Výběrové komise.

Kancelář MAS

Spolek zřizuje Kancelář MAS, kterou tvoří zejména manažer spolku, projektový manažer, účetní, administrativní pracovníci, poradci apod. Kancelář MAS zajišťuje zejména následující činnosti:

- monitoring grantů a dotací z oblasti výzev určených pro MAS;
- administrativní podíl na přípravě projektů a výzev spolku k předkládání žádostí o poskytnutí dotací (příručka pro žadatele, bodovací kritéria povinné přílohy, hlášení, závěrečná zpráva apod.);
- administrativní spolupráce při výběru žádostí o dotaci pro spolek;
- průběžné sledování, aktualizace a doplňování podkladů (projektové fiche, zásobník projektů apod.) pro tvorbu a aktualizaci dokumentů spolku (stanovy, strategie apod.);
- vedení evidence úkolů uložených Výkonnou radou a jejím předsedou, sledování termínů jejich plnění;
- zpracování výroční zprávy spolku k příslušnému kalendářnímu roku na základě podkladů předaných jednotlivými orgány spolku;
- zajišťování projektového a technického poradenství členům spolku v konzultační dny;
- provádění činnosti administrátora internetové prezentace spolku, zabezpečuje, že internetové stránky obsahují minimálně tyto informace: řízovací dokumenty, aktuální seznam členů spolku, aktuální seznam partnerů a zájmových skupin MAS, adresu sídla a kanceláře, konzultační hodiny, kontaktní osobu, mapu územní působnosti, výroční zprávu o činnosti a hospodaření spolku, seznam členů povinných orgánů spolku.

Tab. 7: Obsazení kanceláře MAS k 31. 12. 2020

	Jméno a příjmení	Funkce
1	Mgr. Lukáš Hlavinka	manažer MAS (vedoucí pracovník pro realizaci CLLD)
2	Ing. Lenka Černá	projektový manažer
3	Kamila Mikulecká	koordinátor MAS
4	Ing. Šárka Nešporová	manažer projektu MAP II
5	Vlasta Hanáková	koordinátor projektu MAP II

4 ČINNOST MAS V ROCE 2020

4.1. Realizace SCLLD

V roce 2020 MAS pokračovala v implementaci SCLLD. V průběhu roku byly vyhlášeno či administrováno celkem šest dotačních výzev:

1) 5. VÝZVA MAS LEDNICKO-VALTICKÝ AREÁL -IROP- VZDĚLÁVACÍ INFRASTRUKTURA

- alokace výzvy: 10 598 550,050 Kč;
- termín vyhlášení výzvy: 19. 6. 2020;
- termín ukončení příjmu žádostí: 26. 8. 2020;
- počet přijatých žádostí / počet vybraných žádostí: 4/2.

2) 6. VÝZVA MAS LEDNICKO-VALTICKÝ AREÁL - IROP - BEZPEČNOST V DOPRAVĚ

- alokace výzvy: 19 188 543,00 Kč;
- termín vyhlášení výzvy: 18. 9. 2020;
- termín ukončení příjmu žádostí: 30. 10. 2020;
- počet přijatých žádostí / počet vybraných žádostí: 5/3.

3) MAS LEDNICKO-VALTICKÝ AREÁL _ 4. OPZ ODSTRANĚNÍ BARIÉR PŘÍSTUPU K ZAMĚSTNÁNÍ – ZAMĚSTNANOST

- alokace výzvy: 9 559 025,30 Kč;
- termín vyhlášení výzvy: 15. 11. 2019;
- termín ukončení příjmu žádostí: 10. 1. 2020;
- počet přijatých žádostí / počet vybraných žádostí: 2/1.

4) VÝZVA MAS LEDNICKO-VALTICKÝ AREÁL Z.S.–OPŽP–REALIZACE SÍDELNÍ ZELENĚ II

- alokace výzvy: 10 000 000 Kč;
- termín vyhlášení výzvy: 2. 12. 2019;
- termín ukončení příjmu žádostí: 6. 1. 2020;
- počet přijatých žádostí / počet vybraných žádostí: 1/1.

5) VÝZVA PRV č. 3

- alokace výzvy: 4 000 000 Kč;
- termín vyhlášení výzvy: 3. 4. 2020;
- termín ukončení příjmu žádostí: 4. 5. 2020;
- počet přijatých žádostí / počet vybraných žádostí: 0/0.

6) VÝZVA PRV č. 4

- alokace výzvy: 11 693 457 Kč;

- termín vyhlášení výzvy: 15. 7. 2020;
- termín ukončení příjmu žádostí: 31. 8. 2020;
- počet přijatých žádostí / počet vybraných žádostí: 15/9.

4.2. Další aktivity

Posílení kapacit komunitně vedeného místního rozvoje MAS Lednicko-valtický areál, z.s._II

Uvedený projekt, slouží k zabezpečení chodu kanceláře MAS, jeho prostřednictvím jsou částečně financovány hlavní provozní náklady (mzdy, nájem kanceláře, spotřeba materiálu, telefonní služby, provoz internetových stránek atd.). Projekt byl zahájen 1. 11. 2018 a trvat by měl do 31. 12. 2023. Jeho rozpočet činí 8 350 449,60 Kč, přičemž spoluúčást MAS je 5 %.

Na konci roku 2020 byla podána a řídicím orgánem schválena žádost o změnu projektu spočívající v jeho rozdělení na více etap. Etapy jsou šestiměsíční, díky tomu může MAS cca každé dva měsíce podávat průběžnou žádost o proplacení.

Animace škol a školských zařízení

Animace škol je postavena na úzké spolupráci se školami a významné pomoci v dotační agendě – tato činnost je na území MAS pro školy bezúplatná. Největší rozsah činnosti v rámci animace škol pak roce 2020 činila pomoc školám při realizaci projektů zjednodušeného vykazování (tzv. Šablon).

Místní akční plán vzdělávání v ORP Břeclav II

MAS realizuje projekt „Místní akční plán vzdělávání v ORP Břeclav II“, který byl podpořen z výzvy Operačního programu Výzkum, vývoj a vzdělávání (OP VVV) částkou 10 054 130,80 Kč. Projekt je realizován za pomoci partnera s finančním příspěvkem, kterým je Dobrovolný svazek obcí LVA. Prioritním zaměřením projektu je rozvíjet kvalitní a inkluzivní vzdělávání dětí a žáků do 15 let. Hlavním cílem projektu je vybudovat efektivní a udržitelný systém spolupráce mezi zřizovateli, školami, vzdělávacími zařízeními a dalšími dotčenými partnery, kteří ovlivňují vzdělávání v území správního obvodu ORP Břeclav. Realizace projektu je aktuálně naplánována do 31. 1. 2022, počítá se však s prodloužením realizace.

Krajská dotace na podporu činnosti MAS

MAS v roce 2020 obdržela dotaci 51 000 Kč z dotačního programu Program rozvoje venkova Jihomoravského kraje pro rok 2020 v rámci dotačního titulu Podpora provozu místních akčních skupin. Díky této dotaci MAS zajistila částečné finanční krytí spoluúčasti

na projektu reží. Z důvodu hledání úspor v rozpočtu Jihomoravského kraje se však jedná o nižší částku, než jakou MAS získávala v předchozích letech.

Historie a současnost folklorního života v obcích LVA a Dolního Rakouska

Přeshraniční projekt „Historie a současnost folklorního života v obcích LVA a Dolního Rakouska“ byl podpořen z Fondu malých projektů z Programu Interreg V-A Rakousko-Česká republika. Je zaměřen na zachycení folklorních jedinečností jednotlivých obcí s důrazem na lidový kroj a jeho prezentaci. Odbornou stránku projektu řeší PhDr. Alena Káňová. Příjemcem dotace je DSO Lednicko-valtický areál, přeshraničním partnerem pak rakouská obec Schrattenberg. MAS však koordinuje většinu aktivit tohoto projektu. Aktuálně jsou v provozu webové stránky projektu na adrese www.lva.cz.

V roce 2020 byla řada aktivit MAS Lednicko-valtický areál ovlivněna situací související s pandemií nemoci COVID-19. Jednotlivé projekty musely být uzpůsobeny stavu, kdy nebylo možné uskutečňovat fyzická setkání, změnilo se také cash flow některých projektů.

V Břeclavi dne 24. 6. 2021

.....
předseda Výkonné rady
BORS Břeclav a.s., IČ: 49969242
Břeclav, Bratislavská 26, PSČ: 690 62
zastupující fyzická osoba: Ing. David Mikulecký

PŘÍLOHY

1) Roční účetní závěrka za rok 2020, kterou tvoří:

- Rozvaha pro nevýdělečné organizace v plném rozsahu ke dni 31.12.2020
- Výkaz zisku a ztráty pro nevýdělečné organizace v plném rozsahu ke dni 31.12.2020
- Příloha v účetní závěrce § 29 vyhl. č. 504/2002 Sb.

ROZVAHA pro nevýdělečné organizace

v plném rozsahu

ke dni 31.12.2020

(v celých tisících Kč)

IČO
0 4 0 7 5 1 1 1

Název a sídlo účetní jednotky

MAS Lednicko-valtický areál, z.s.

Lidická 3116

Břeclav 3

69003

Označení a	AKTIVA b	Stav k prvnímu dni účetního období 1	Stav k poslednímu dni účetního období 2
A.	Dlouhodobý majetek celkem (A.I. + A.II. + A.III. + A.IV.)	0	0
A. I.	Dlouhodobý nehmotný majetek celkem (součet A.I.1. až A.I.7.)	0	0
1.	Nehmotné výsledky výzkumu a vývoje	0	0
2.	Software	0	0
3.	Ocenitelná práva	0	0
4.	Drobný dlouhodobý nehmotný majetek	0	0
5.	Ostatní dlouhodobý nehmotný majetek	0	0
6.	Nedokončený dlouhodobý nehmotný majetek	0	0
7.	Poskytnuté zálohy na dlouhodobý nehmotný majetek	0	0
A. II.	Dlouhodobý hmotný majetek celkem (součet A.II.1. až A.II.10.)	0	0
1.	Pozemky	0	0
2.	Umělecká díla, předměty a sbírky	0	0
3.	Stavby	0	0
4.	Hmotné movité věci a jejich soubory	0	0
5.	Pěstitelské celky trvalých porostů	0	0
6.	Dospělá zvířata a jejich skupiny	0	0
7.	Drobný dlouhodobý hmotný majetek	0	0
8.	Ostatní dlouhodobý hmotný majetek	0	0
9.	Nedokončený dlouhodobý hmotný majetek	0	0
10.	Poskytnuté zálohy na dlouhodobý hmotný majetek	0	0
A. III.	Dlouhodobý finanční majetek celkem (součet A.III.1. až A.III.6.)	0	0
1.	Podíly - ovládaná nebo ovládající osoba	0	0
2.	Podíly - podstatný vliv	0	0
3.	Dluhové cenné papíry držené do splatnosti	0	0
4.	Zápůjčky organizačním složkám	0	0
5.	Ostatní dlouhodobé zápůjčky	0	0
6.	Ostatní dlouhodobý finanční majetek	0	0

Označení a	AKTIVA b	Stav k prvnímu dni účetního období 1	Stav k poslednímu dni účetního období 2
A. IV.	Oprávky k dlouhodob. majetku celkem (součet A.IV.1 až A.IV.11.)	0	0
1.	Oprávky k nehmotným výsledkům výzkumu a vývoje	0	0
2.	Oprávky k softwaru	0	0
3.	Oprávky k ocenitelným právům	0	0
4.	Oprávky k drobnému dlouhodobému nehmotnému majetku	0	0
5.	Oprávky k ostatnímu dlouhodobému nehmotnému majetku	0	0
6.	Oprávky ke stavbám	0	0
7.	Oprávky k samostatným hmotným movitým věcem a souborům hmotných movitých věcí	0	0
8.	Oprávky k pěstitelským celkům trvalých porostů	0	0
9.	Oprávky k základnímu stádu a tažným zvířatům	0	0
10.	Oprávky k drobnému dlouhodobému hmotnému majetku	0	0
11.	Oprávky k ostatnímu dlouhodobému hmotnému majetku	0	0
B.	Krátkodobý majetek celkem (B.I. + B.II. + B.III. + B.IV.)	7 433	8 862
B. I.	Zásoby celkem (součet B.I.1. až B.I.9.)	0	0
1.	Materiál na skladě	0	0
2.	Materiál na cestě	0	0
3.	Nedokončená výroba	0	0
4.	Polotovary vlastní výroby	0	0
5.	Výrobky	0	0
6.	Mladá a ostatní zvířata a jejich skupiny	0	0
7.	Zboží na skladě a v prodejnách	0	0
8.	Zboží na cestě	0	0
9.	Poskytnuté zálohy na zásoby	0	0
B. II.	Pohledávky celkem (součet B.II.1. až B.II.19.)	6 639	8 686
1.	Odběratelé	0	0
2.	Směnky k inkasu	0	0
3.	Pohledávky za eskontované cenné papíry	0	0
4.	Poskytnuté provozní zálohy	0	0
5.	Ostatní pohledávky	0	0
6.	Pohledávky za zaměstnanci	0	0
7.	Pohledávky za institucemi sociálního zabezpečení a veřejného zdravotního pojištění	0	0
8.	Daň z příjmů	0	0
9.	Ostatní přímé daně	0	0
10.	Daň z přidané hodnoty	0	0

Označení a	AKTIVA b	Stav k prvnímu dni účetního období 1	Stav k poslednímu dni účetního období 2
11.	Ostatní daně a poplatky	0	0
12.	Nároky na dotace a ostatní zúčtování se státním rozpočtem	0	0
13.	Nároky na dotace a ostatní zúčtování s rozpočtem orgánů územních samosprávných celků	0	0
14.	Pohledávky za společníky sdruženými ve společnosti	0	0
15.	Pohledávky z pevných termínovaných operací a opcí	0	0
16.	Pohledávky z vydaných dluhopisů	0	0
17.	Jiné pohledávky	6	0
18.	Dohadné účty aktivní	6 633	8 686
19.	Opravná položka k pohledávkám	0	0
B. III.	Krátkodobý finanční majetek celkem (součet B.III.1. až B.III.7.)	794	176
1.	Peněžní prostředky v pokladně	5	3
2.	Ceniny	0	0
3.	Peněžní prostředky na účtech	789	173
4.	Majetkové cenné papíry k obchodování	0	0
5.	Dluhové cenné papíry k obchodování	0	0
6.	Ostatní cenné papíry	0	0
7.	Peníze na cestě	0	0
B. IV.	Jiná aktiva celkem (součet B.IV.1. až B.IV.2.)	0	0
1.	Náklady příštích období	0	0
2.	Příjmy příštích období	0	0
AKTIVA CELKEM (A. + B.)		7 433	8 862

Označení a	PASIVA b	Stav k prvnímu dni účetního období 3	Stav k poslednímu dni účetního období 4
A.	Vlastní zdroje celkem (A.I. + A.II.)	115	38
A. I.	Jmění celkem (A.I.1. + A.I.2. + A.I.3.)	0	0
1.	Vlastní jmění	0	0
2.	Fondy	0	0
3.	Oceňovací rozdíly z přecenění finančního majetku a závazků	0	0
A. II.	Výsledek hospodaření celkem (A.II.1. + A.II.2. + A.II.3.)	115	38
1.	Účet výsledku hospodaření	-16	-76
2.	Výsledek hospodaření ve schvalovacím řízení	0	0
3.	Nerozdělený zisk, neuhrzená ztráta minulých let	131	114
B.	Cizí zdroje celkem (B.I. + B.II. + B.III. + B.IV.)	7 318	8 824
B. I.	Rezervy celkem (B.I.1.)	0	0
1.	Rezervy	0	0
B. II.	Dlouhodobé závazky celkem (součet B.II.1. až B.II.7.)	7 172	8 474
1.	Dlouhodobé úvěry	0	0
2.	Vydané dluhopisy	0	0
3.	Závazky z pronájmu	0	0
4.	Přijaté dlouhodobé zálohy	7 172	8 474
5.	Dlouhodobé směnky k úhradě	0	0
6.	Dohadné účty pasivní	0	0
7.	Ostatní dlouhodobé závazky	0	0
B. III.	Krátkodobé závazky celkem (součet B.III.1. až B.III.23.)	146	350
1.	Dodavatelé	10	9
2.	Směnky k úhradě	0	0
3.	Přijaté zálohy	0	0
4.	Ostatní závazky	0	0
5.	Zaměstnanci	82	100
6.	Ostatní závazky vůči zaměstnancům	0	0
7.	Závazky k institucím sociálního zabezpečení a veřejného zdravotního pojištění	40	56
8.	Daň z příjmů	0	0
9.	Ostatní přímé daně	14	20
10.	Daň z přidané hodnoty	0	0
11.	Ostatní daně a poplatky	0	0
12.	Závazky ze vztahu k státnímu rozpočtu	0	0
13.	Závazky ze vztahu k rozpočtu orgánů územních samosprávních celků	0	0
14.	Závazky z upsaných nesplacených cenných papírů a podílů	0	0

Označení a	PASIVA b	Stav k prvnímu dni účetního období 3	Stav k poslednímu dni účetního období 4
15.	Závazky ke společníkům sdruženým ve společnosti	0	0
16.	Závazky z pevných termínovaných operací a opcí	0	0
17.	Jiné závazky	0	165
18.	Krátkodobé úvěry	0	0
19.	Eskontní úvěry	0	0
20.	Vydané krátkodobé dluhopisy	0	0
21.	Vlastní dluhopisy	0	0
22.	Dohadné účty pasivní	0	0
23.	Ostatní krátkodobé finanční výpomoci	0	0
B. IV.	Jiná pasiva celkem (součet B.IV.1. až B.IV.2.)	0	0
1.	Výdaje příštích období	0	0
2.	Výnosy příštích období	0	0
	PASIVA CELKEM (A. + B.)	7 433	8 862

Sestaveno dne: 28.4.2021	Podpisový záznam statutárního orgánu účetní jednotky nebo podpisový záznam fyzické osoby, která je účetní jednotkou
Právní forma účetní jednotky SDRUŽENÍ (SVAZ, SPOLEK, SPOLEČNOST, KLUB AJ.)	Osoba odpovědná za účetnictví (jméno a podpis) Bc. David Mikulecký Ing. David Mikulecký Digitálně podepsal Ing. David Mikulecký Datum: 2021.05.11 13:07:17 +02'00'
Předmět podnikání Činnosti organizací sdružujících osoby za účelem	Osoba odpovědná za účetní závěrku (jméno a podpis) Bc. David Mikulecký tel.: – linka: –

VÝKAZ ZISKU A ZTRÁTY pro nevýdělečné organizace

v plném rozsahu

ke dni 31.12.2020

(v celých tisících Kč)

IČO
0 4 0 7 5 1 1 1

Název a sídlo účetní jednotky

MAS Lednicko-valtický areál, z.s.

Lidická 3116

Břeclav 3

69003

Označení a	NÁKLADY b	Činnost		
		hlavní 1	hospodářská 2	celkem 3
A.I.	Spotřebované nákupy a nakupované služby (součet A.I.1. až A.I.6.)	238	0	238
1.	Spotřeba materiálu, energie a ostatních neskladovaných dodávek	55	0	55
2.	Prodané zboží	0	0	0
3.	Opravy a udržování	0	0	0
4.	Náklady na cestovné	5	0	5
5.	Náklady na reprezentaci	0	0	0
6.	Ostatní služby	178	0	178
A.II.	Změny stavu zásob vlastní činnosti a aktivace (součet A.II.7. až A.II.9.)	0	0	0
7.	Změna stavu zásob vlastní činnosti	0	0	0
8.	Aktivace materiálu, zboží a vnitroorganizačních služeb	0	0	0
9.	Aktivace dlouhodobého majetku	0	0	0
A.III.	Osobní náklady (součet A.III.10. až A.III.14.)	2 081	0	2 081
10.	Mzdové náklady	1 587	0	1 587
11.	Zákonné sociální pojištění	488	0	488
12.	Ostatní sociální pojištění	6	0	6
13.	Zákonné sociální náklady	0	0	0
14.	Ostatní sociální náklady	0	0	0
A.IV.	Daně a poplatky (A.IV.15.)	0	0	0
15.	Daně a poplatky	0	0	0
A.V.	Ostatní náklady (součet A.V.16. až A.V.22.)	6	0	6
16.	Smluvní pokuty, úroky z prodlení, ostatní pokuty a penále	0	0	0
17.	Odpis nedobytné pohledávky	0	0	0
18.	Nákladové úroky	0	0	0
19.	Kursově ztráty	0	0	0
20.	Dary	0	0	0
21.	Manka a škody	0	0	0
22.	Jiné ostatní náklady	6	0	6

Označení a	NÁKLADY b	Činnost		
		hlavní 1	hospodářská 2	celkem 3
A.VI.	Odpisy, prodaný majetek, tvorba a použití rezerv a opravných položek (součet A.VI.23. až A.I.27.)	0	0	0
23.	Odpisy dlouhodobého majetku	0	0	0
24.	Prodaný dlouhodobý majetek	0	0	0
25.	Prodané cenné papíry a podíly	0	0	0
26.	Prodaný materiál	0	0	0
27.	Tvorba a použití rezerv a opravných položek	0	0	0
A.VII.	Poskytnuté příspěvky (A.VII.28.)	25	0	25
28.	Poskytnuté členské příspěvky a příspěvky zúčtované mezi organizačními složkami	25	0	25
A.VIII.	Daň z příjmů (A.VIII.29.)	0	0	0
29.	Daň z příjmů	0	0	0
	NÁKLADY CELKEM (A.I. + A.II. + A.III. + A.IV. + A.V. + A.VI. + A.VII. + A.VIII.)	2 350	0	2 350

Označení a	VÝNOSY b	Činnost		
		hlavní 1	hospodářská 2	celkem 3
B.I.	Provozní dotace (B.I.1.)	2 105	0	2 105
1.	Provozní dotace	2 105	0	2 105
B.II.	Přijaté příspěvky (součet B.II.2. až B.II.4.)	88	0	88
2.	Přijaté příspěvky zúčtované mezi organizačními složkami	0	0	0
3.	Přijaté příspěvky (dary)	0	0	0
4.	Přijaté členské příspěvky	88	0	88
B.III.	Tržby za vlastní výkony a za zboží	80	0	80
B.IV.	Ostatní výnosy (součet B.VI.5. až B.VI.10.)	1	0	1
5.	Smluvní pokuty, úroky z prodlení, ostatní pokuty a penále	0	0	0
6.	Platby za odepsané pohledávky	0	0	0
7.	Výnosové úroky	0	0	0
8.	Kursově zisky	0	0	0
9.	Zúčtování fondů	0	0	0
10.	Jiné ostatní výnosy	1	0	1
B.V.	Tržby z prodeje majetku (součet B.V.11. až B.V.15.)	0	0	0
11.	Tržby z prodeje dlouhodobého nehmotného a hmotného majetku	0	0	0
12.	Tržby z prodeje cenných papírů a podílů	0	0	0
13.	Tržby z prodeje materiálu	0	0	0
14.	Výnosy z krátkodobého finančního majetku	0	0	0
15.	Výnosy z dlouhodobého finančního majetku	0	0	0
VÝNOSY CELKEM (B.I. + B.II. + B.III. + B.IV. + B.V.)		2 274	0	2 274
C.	Výsledek hospodaření před zdaněním	-76	0	-76
D.	Výsledek hospodaření po zdanění	-76	0	-76

Sestaveno dne: 28.4.2021	Podpisový záznam statutárního orgánu účetní jednotky nebo podpisový záznam fyzické osoby, která je účetní jednotkou
Právní forma účetní jednotky SDRUŽENÍ (SVAZ, SPOLEK, SPOLEČNOST, KLUB AJ.)	Osoba odpovědná za účetnictví (jméno a podpis) – Ing. David Mikulecký <small>Digitálně podepsal Ing. David Mikulecký Datum: 2021.05.11 13:07:36 +02'00'</small>
Předmět podnikání Činnosti organizací sdružujících osoby za účelem	Osoba odpovědná za účetní závěrku (jméno a podpis) P tel.: – linka: –

**Příloha v účetní závěrce
§ 29 vyhl. č. 504/2002 Sb.**

Subjekt: MAS Lednicko-valtický areál, z.s.
Sídlo: Lidická 3116/134, 690 03 Břeclav 3
IČO: 040 75 111
Právní forma: SPOLEK
Rozvahový den: 31.12.2020
Sestaveno k datu: 31.03.2021

Hlavní účel:

Hlavním účelem spolku společensky užitečná činnost, všestranně přispívat ke zlepšování a rozvoji kvality života, rozvoji a uplatňování základních lidských práv a humanitárních zásad, a přispívat tím k naplňování obecného blaha.

Statutární orgán: Výkonná rada

Členové statutárního orgánu:
předseda výkonné rady:
BORS Břeclav a.s., IČ: [499 69 242](#)
Bratislavská 26, 690 62 Břeclav

při výkonu funkce zastupuje:
Ing. DAVID MIKULECKÝ, dat. nar. 21. října 1986
U Nemocnice 3372/8B, 690 02 Břeclav

Členové výkonné rady:

AZI spol. s r.o., IČ: [253 37 246](#)
nám. T. G. Masaryka 38/10, 690 02 Břeclav

při výkonu funkce zastupuje:
Ing. JAROSLAV HLADÍK, dat. nar. 19. listopadu 1959
Kpt. Nálepky 464/13, Charvátská Nová Ves, 690 06 Břeclav

Město Břeclav, IČ: [002 83 061](#)
náměstí T. G. Masaryka 42/3, 690 02 Břeclav

při výkonu funkce zastupuje:
Bc. SVATOPLUK PĚČEK, dat. nar. 13. ledna 1956
Žerotínova 2536/5, 690 02 Břeclav

doc. Ing. MILOŠ MICHLOVSKÝ, dat. nar. 21. prosince 1953
Družstevní 818, 691 03 Rakvice

Město Velké Bílovice, IČ: [002 83 673](#)
nám. Osvoboditelů 570, 691 02 Velké Bílovice

při výkonu funkce zastupuje:
Ing. LENKA GROFOVÁ, dat. nar. 1. března 1974
Tabačov 1347, 691 02 Velké Bílovice

Použité obecné účetní metody a zásady:

ÚJ se řídí zákonem 563/1991 Sb. o účetnictví.

ÚJ používá účetní metody stanovené zákonem o účetnictví 563/1991 Sb., vyhláškou 504/2002 Sb. a Českými účetními standardy pro nevýdělečné organizace.

ÚJ oceňuje majetek v pořizovacích cenách.

ÚJ pro přepočtení údajů v cizích měnách používá denní kurz ČNB.

Účetní období: kalendářní rok 2020

Počet zaměstnanců přepočtený: 2

Mzdové náklady: Hrubá mzda 1 587 tis
Odvody 488 tis

Zůstatek SÚ 336 - je předpis odvodů zaměstnavatele z mezd, uhrazený do 31.1.2021

ÚJ nemá závazky po splatnosti.

ÚJ využívá KTK úvěr.

ÚJ čerpala provozní dotaci z Krajského Úřadu Jihomoravského kraje v částce 51 000,- Kč.

ÚJ čerpala provozní dotaci CLLD_2 v částce 1 500 437,99 Kč

ÚJ čerpala provozní dotaci CLLD_2_2 v částce 271 638,18 Kč

ÚJ čerpala provozní dotaci MAP II v částce 444 811,46 Kč

ÚJ dále vykazuje na SÚ 955 zálohu přijatou v roce 2017 a 2018 v částce 3 919 115,72 Kč jako dlouhodobou zálohu projektu IROP, tato dohadná položka byla v roce 2019 snížena z původní o 101 511,42 Kč. Jednalo se neuznané výdaje, které byly v roce 2018 čerpány a nevznikl na ně nárok. V roce 2020 na základě vyúčtování byla dohadná položka snížena o dalších 163 241,20 Kč – neuznané výdaje.

Pro účely sestavení DAP byla vyloučena na ř. 20 část této zrušené dohadné položky za účelem vynulování základu daně.

Na účtu 388.042 – 3 301 552,58 Kč a 388.500 – 1 193 641,75 Kč a 271 638,18 Kč jsou stavy čerpaných nových projektů na období 2018, 2019, 2020.

Účasti členů řídicích a kontrolních orgánů v osobách se kterými subjekt uzavřel smluvní vztahy:

1. Ing. David Mikulecký

- BORS Holding s. r. o., IČ: 63474999, se sídlem Bratislavská 26, Břeclav – Nájemní smlouva ze dne 12. 6. 2015
- Smlouva o výpůjčce ze dne 21. 4. 2020

2. Ing. Jaroslav Hladík

- AZI spol. s r. o., IČ: 25337246, se sídlem nám. T. G. Masaryka 38/10, 690 02 Břeclav – Smlouva o výpůjčce ze dne 21. 4. 2020

3. doc. Ing. Miloš Michlovský

- Smlouva o výpůjčce ze dne 21. 4. 2020

ÚJ zjišťuje základ daně a daňové úlevy dle zákona 586 / 1992 Sb. § 20. a dalších.
Viz: Příloha tabulka.

ÚJ na základě rozhodnutí orgánu spolku převedla kladný HV roku 2019 na účet 932 „nerozdělený zisk, neuhrazená ztráta minulých let“.

Podpisový záznam osoby odpovědné za účetní závěrku:

Podpisový záznam osoby odpovědné za účetnictví:

Ing. David
Mikulecký

Digitálně podepsal
Ing. David Mikulecký
Datum: 2021.05.11
13:07:55 +02'00'